

STUDIM

Menyrat e mbajtjes efektive te tokes në agrumishtet intensive

Në trajtimin e agrumishteve moderne sot më shumë se kurr po trajtohet gjërësisht modeli më i mirë i mbajtjes së tokës. Nga shumë eksperimente dhe studime nga shkencëtar të ndryshëm është hedhur ideja se sa më pak ndërhyrje të kemi në sipërfaqen e tokës së mbjellë me agrume aq më mirë ruhet egosistemi, minimizohet erozionin që shkaktohet nga ndërhyrjet e shumta, varfërim të lëndëve ushqimore si rezultat i shplarjeve që ndodhin , prishet ekulibri i vendosur ndërmjet bimës ,tokës dhe faunës , ndodhin ndryshime të vazhdueshme në biocenozë e për rrjedhojë toka shkon drejt një konsumimi masiv me pasoja për të ardhmen. Për ti paraprirë këtij fenomeni janë bërë studime janë hedhur ide të dala nëpërmjet eksperimentimit për mënyrat më të mira të mbajtjes së tokës në funksion të ruajtjes së sajë, rritjes së pjellorisë, dhe uljes së shpenzimeve për mirmbajtje duke ndikuar në rritjen e efektivitetit të prodhimit.

Nëpërmjet provave të thjeshta do të konkludojmë për mënyrën më të mirë të mbajtjes së tokës në agrumishte.

Studimi u ngrit në agrumishten e bazës eksperimentale të Shamogjinit i tipit prove. Në studim u vendosën disa mënyra mbajtje toke dhe konkretisht:

V.1. Mbajtja e tokës ugar, nëpërmjet punimeve të ndryshme me mekanikë dhe me krahë

V.2. Trajtimi i tokës me herbicid për ta mbajtur të pastër nga barishtet konkurruese

V.3. Mbulimi i tokës me barishte të ndryshme (mulçirim)

V.4. Mbjellia e bimëve azotofiksuese si bathë, bizele, tërfil etj.

Për cdo variant do të ketë nga tre përsëritje me skemën e randomizuar.

Toka sipas varianteve gjatë gjithë vitit do të mbahet sipas procedurave të mësipërme. Mbajtja ugar do të realizohet nëpërmjet punimeve dhe kultivimeve të ndryshme sipas kartës teknologjike që është përgatitur për gjithë agrumishten.. Të gjitha shërbimet përveç punimit do të jenë të njëjta me varjantet e tjerë, po kështu dhe për variantin që do të trajtohet me herbicid, mbjellie me leguminoze apo mulçirimi.

Treguesit që do studiohen

-Rritja vjetore e volumit të kurorës.

-Dinamika e lulëzimit, lidhja e frutave .

-Prodhimi për cdo variant dhe përsëritje.

-Efektiviteti ekonomik I studimit

-Do të kryhen dy herë në vit analizat fiziko kimike të tokës ,pranverë , vjeshtë.

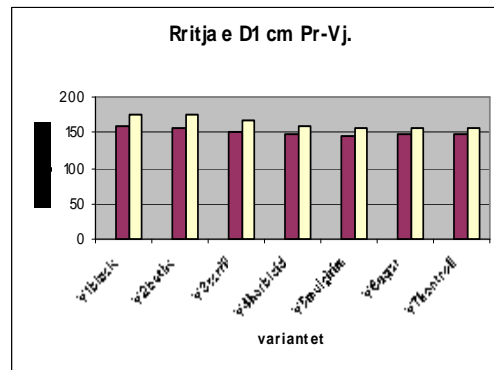
-Do të mbahen shpenzimet e kryera për të përcaktuar efektivitetin ekonomik të studimit

Analiza e treguesëve të marë në studim

Nga tabela dhe grafiku përkatës vërejmë se në variantin ku kemi mbjellë

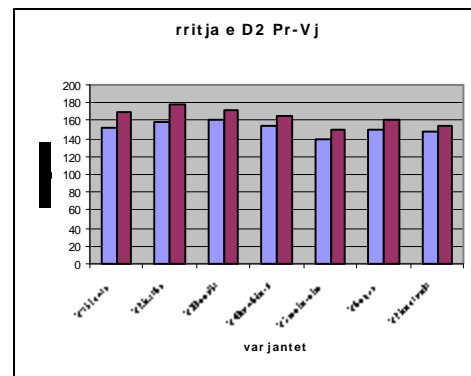
Rritja e D1.Vjeshtë-pranverë

V1bizele	152	170
V2bathe	158	178
V3terfil	160	172
V4herbucid	155	166
V5mulçirim	140	150
V6ugar	150	160
V7kontroll	147	155



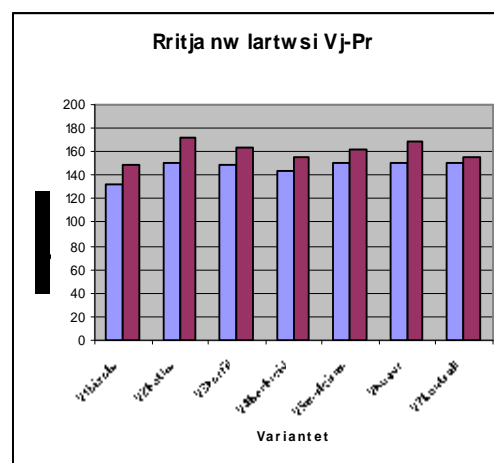
Rritja e D2.Vjeshtë-pranverë

V1bizele	152	170
V2bathe	158	178
V3terfil	160	172
V4herbucid	155	166
V5mulçirim	140	150
V6ugar	150	160
V7kontroll	147	155



Ritja në lartësi e bimeve vjeshtë-pranver

V1bizele	132	148
V2bathe	150	172
V3terfil	148	164
V4herbucid	144	156
V5mulçirim	150	162
V6ugar	150	168
V7kontroll	150	156



Efektiviteti ekonomik I studimit

Prova	Pr.Kg/rr	Ç.m. i shit.	Të ardh.leke	Shpenzimet	E ardh.neto.
I.be	11	100 L/kg	1100	800	+300
II.ba	14	100 L/kg	1400	900	+500
III.te	12	100 L/kg	1200	1000	+200
IV.he	10	100 L/kg	1000	900	+100
V.mu	8	100 L/kg	800	800	-
VI.ug	9	100 L/kg	900	800	+100
VII.ko	7	100 L/kg	700	700	-

Nga tabela e mësipërme vërehet se në varjantet ku toka është mbuluar me bimë leguminoze prodhimi ka rezultuar më i lart në krahasim me varjantet e tjerë. Edhe brenda bimëve leguminoze varianti i mbjellë me bathë ka akumuluar sasi më të madhe të lëndës organike në tokë pas përmbysjes duke reflektuar direkt në rritjen e prodhimit për rreth 20% më shumë se sa në variantin e mbjellë me bizele dhe terfil. Megjithatë duke qënë se pemët janë të reja në moshën 8 vjeçare dhe sa po janë futur në prodhim bile ndodhen në etapën e rritjes intensive dhe të futjes në prodhim është pak e vështirë të gjykojmë për efektin e njërit apo të tjetrit faktor në ecurinë e prodhimit. Do të ishte mirë që ky studim të ndrihej në një agrumishte e cila ndodhet në prodhim të plot. Vetëm dy variante dalin me saldo negative ndërsa gjithë të tjerët efektiviteti është pozitiv ku të ardhurat mbulojnë shpenzimet e kryera dhe japin dhe fitim të akumuluar

Metodat që mund të përdoren për mbajtjen e tokës:

Punimi i tokës.

Është metoda më e përdorshme duke e mbajtur tokën të zhveshur nga vegetacioni gjithë vitin me punime të vazhdueshme. Më të përdorshme në agrumishte janë mjetet e punës vertikale, që nuk e kthejnë tokën siç janë kultivatorët duke pakësuar çdo herë thellësinë e punës së tyre. Pas vjeljes së prodhimit, përgatitet toka nëpërmjet punimeve me kultivatorë, për të depërtuar uji i shirave.

Në këtë moment, barërat e këqia kanë rritje të pakët. Punimet e mëvonshme janë të vazhdueshme, 2- 4 të kryqëzuara për të zhdukur barërat e këqia, prishur vijat e erozionit dhe shkrifërimin e tokës duke e përgatitur për të kaluar verën në këtë gjendje. Në periudha me rreshje të shumta përdoren disqet që kontrollojnë shumë mirë barërat e këqia dhe nivelojnë tokën por duke e përmbysur tokën shkakton humbjen e ujit nga avullimi dhe njëkohësisht krijon një shtresë të fortë toke nën thellësinë e punimit që kufizon depërtimin e ujit të shiut në thellësi.

Anët negative të punimit të tokës:

- favorizimi i erozionit të tokës
- prerja e rrënjëve, gjë që shkakton prishjen e ekuilibrit të rritjes e të frutifikimit.

Makroelementët në bimzat e korrura

	N Kg/ha	P Kg/ha	K Kg/ha	Ca Kg/ha	Mg Kg/ha
Bathe për pleh. të gjel.	85	16	139	87	43
Terfil	64	14	113	58	27
Bizele	52	17	122	44	19
Tapet bari	134	19	158	83	42

Këto të dhëna sipa literaturës bëjnë që toka jo vetëm të akumuloj sasi të konsiderueshme lëndësh kimike, por dhe të përmirësoj strukturën e saj dhe të depozitojë më mirë lagështinë duke rritur mikroflorën e dobishme .

Analiza e treguesëve të marë në studim

Nga të dhënat e studiuara për vitin e parë jo vetëm rritja vjetore e përmasave të bimëve kanë ndryshim të dukshëm por ajo që ka më shumë rëndësi është prodhimi i realizuar sipas provave të ndryshme të mbajtjes së tokës paraqitet me ndryshime dhe jo vetëm kaq por në këto bimë që kanë prodhim më të madh kemi dhe rritje vjetore me të lartë , një garanci më shumë për të prodhuar dhe vitin e ardhshëm .

Në këtë mënyrë mund të realizojnë një mbulim të shpejtë të terrenit. Nevojitet të zgjidhen specie rezistente e me rritje fillestare të shpejtë, të adaptuara mirë me kushtet e kultivimit të agrumishtes dhe rezistente ndaj ngjeshjes që shkaktohet gjatë periudhës së vjeljes. Por, duke u rritur rrezikojnë të thithin substanca ushqimore për të cilat ka nevojë agrumet mbas daljes së sythave, zhvillimin e lastarëve dhe lules. Në rastin e përdorimit për tapet të gjelbër të cerealeve, në ambiente me rreshje mesatare midis 500 – 600 mm këshillohet hedhja e të paktën 50 kg/ha azot (rreth 100 kg ure – 46). Ky plehrim është esencial sepse favorizon një zhvillim të bujshëm të barit në fazat fillestare. Mbulesa mund kështu të hyjë në konkurrencë me barërat e këqija, duke bërë të padobishme ndërhyrje të tjera për kontrollimin e tyre nëpërmjet herbicideve, korrjes ose punimeve.

Mbulesa bimore duhet të eliminohet përpara se të verifikohet fenomeni i konkurrencës për ujë (në përgjithësi në fund të dimrit ose në fillim të pranverës në vëndet e Mesdheut). Në qoftë se duam të mbajmë nën kontroll këtë fenomen është e këshillueshme të realizojmë një trajtim me një herbicid sistemi sipas dozës treguar për çdo specie në funksion të fazave të zhvillimit; në rastin e graminaceve p.sh mund të përdoret glifosat nga 0.72 – 1.08 lëndë aktive për ha.

Është gjithashtu e mundëshme të përdorim luftën mekanike, një teknikë që mund të provokojë humbje të prodhimit sepse nuk realizon një eliminim total të mbulesës bimore, që ngelet në konkurrencë me ullirin. Livadhi ka efekt të njëjtë me atë të luftimit mekanik; as kafshët, në fakt, nuk eliminojnë të gjithë mbulesën bimore. Një teknikë si optimi mekanik i pasuar me përmbysje mund, përkundrazi, të sigurojë një kontroll të mirë të mbulesës vegetative, megjithë humbjet e ujit për arsye të avullimit që vijnë si rezultat i punimeve të destinuara për përzierjen me tokën të masës vegetative.

Në krahasim me sistemet që nuk e lëvizin tokën, kjo teknikë sjell humbje të ujit dhe një mundësi të humbjes së prodhimit. Një efekt negativ ky, që mund të kompesohet pjesërisht nga një kontroll efikas i mbulesës bimore që konsumon uji nëpërmjet transpirimit.

Kontrulli i errozionit dhe rrjedhjeve sipërfaqësore – teknika plotësuese të sitemit të menaxhimit të terrenit.

Në shumë raste, për të penguar errozionin dhe ruajtur pjellorinë dhe prodhimin nuk është i mjaftueshëm një menaxhim i kujdesshëm i terrenit, por nevojitet t'u drejtohem metodave integruese që lejojnë të kontrollojmë rrjedhjen sipërfaqësore dhe parandalojmë efektet shkatërruese me ndërhyrje në të gjithë sipërfaqen ose në kanalet e rrjedhjes së ujit.

Specialist
Dr Zaim Veshaj
Agr Lida Lazaj