

QTTB VLORE

KARTE TEKNOLOGJIKE

Verticiloza e ullirit (*Verticilium dahlia* Kleb.)

Një ndër sëmundjet kryesore të ullirit e cila kohët e fundit ka prekur jo pak ngastra të mbjella me këtë kulturë është verticilioza. Kjo sëmundje prek rreth 200 specie drufrutore dhe barishtore. Ajo ka një përhapje të madhe në të gjithë zonat e kultivimit të ullirit në vëndin tonë. Sëmundja shfaq një formë komplekse të vyshkjes së bimës me zhvillim kronik dhe akut në bimët e vjetra dhe ato të reja.

Simtomat shfaqen vonë në dimër ose në pranverë-verë. Sëmundja paraqitet me tharje të lastareve ose të një a më shumë degëve. Në bimët e reja kjo sëmundje mund të prekë të gjithë kurorën. Në bimët e vjetra të mbjellë në zona të thata, sëmundja manifestohet vetëm me dobësim kronik, me tharje dhe rënie gjethesh të kufizuar vetëm në disa lastarë ose degë. Mbi lëvoren e degëve ose trungjeve të bimëve të reja mund të vihen re disa zona nekrotike me ngjyrë kafe të kuqërremtë lehtësisht të shtypura. Simptomë karakteristike është nxirja e pjesëshme ose e plotë e enëve përçuese drunore. Bimët e infektuara lëshojnë thithakë në bazë të trungut ose më rrallë, vegjetacion të ri në bazën e degëve që janë në tharje. Bimët e tjera pa simptoma mund të rezultojnë të prekura nga tipet e patogjenit me virulencë të ulët.

Dimëron në tokë në formë saprofitë. Mund të dimërojë edhe si micel në bimë bujtëse sekondare ose si mikrosklerot. Përhapja bëhet me konide nëpërmjet ujit, mjeteve të punës ose gjatë punimit të tokës dhe bimëve të infektuara. Patogjeni depërton nëpërmjet plagëve ose rrënjëve, duke u vendosur në gypat përçuese nga të cilat shpërndahet me shpejtësi në pjesët e tjera të bimës. Zhvillimi i kerpudhës vazhdon edhe në temperature të larta që shkojnë 25-30°C.

Në rastet e infeksioneve më të rënda nga sëmundja, dëmi konsiston në tharjen e plotë të degëve të prekura. Në pemë të tilla, sëmundja shtrihet në sektor gjithnjë e më të gjërë të kurorës. Pas 1-3 vjetësh të shfaqes së simptomave të para në bimë të moshës 5-15 vjeçare, ato mund të vyshken plotësisht. Format më të lehta të prekjes nga kjo sëmundje vihen re në bimët e vjetra, në të cilat sëmundja nuk shkakton tharjen e plotë të bimës, por jep reduktim të vegjetacionit dhe rënie të pjesëshme të gjetheve.

Nga monitorimet e bëra gjatë vitit 2012, në zonat e kultivimit të ullirit, është konstatuar një përhapje jo e vogël e kësaj sëmundje shumë të rrezikëshme. Përhapje me e madhe është vërejtur në sipërfaqet e mbjella me kultivarë të ullirit të importuar nga shtetet fqinjë, por edhe në ullinjtë e vëndit. Cilat janë disa nga faktorët që kanë ndikuar në prekjen dhe përhapjen e kësaj sëmundje:

Përdorimi i kultivarëve të importuar.

Përvoja shumëvjeçare ka treguar se kultivarët e vëndit kanë qëndrueshmëri ndaj kësaj sëmundje. Për dekada të tëra në blloqet e mbjella me varietetet Kalinjot, Mixan, K.M.Berati, K.M.Elbasani, U.B.Tiranës etj nuk janë vërejtur prej nga kjo sëmundje, gje që flet për qëndrueshmëri. Nga kjo përvojë shumëvjeçare del konkluzioni që në mbjelljet tona përparësi duhet që të marrin varietetet e vëndit.



Zgjedhja e vëndit për mbjelljen e ullirit.

Duke qënë se kultura e ullirit manifeston ndjeshmëri të lartë ndaj pranisë së lagështirës në tokë, mbjellja e tij në zona të ulta (fushore), ka ndikuar në përhapjen e verticiliumit. Ky opinion në lidhje me zgjedhjen e vëndit është i lidhur me situatën shumë të rënduar në drejtim të kullimit të tyre. Gati në të gjithë zonat fushore ku është shtrirë ulliri ka probleme jo të vogla me kullimin e tokës, si rezultat i mospastrimit të sistemeve kullues. Ulliri nuk mund të jetojë në kushte kur lagështia në tokë dhe ujrat freatike ndodhen afër sipërfaqes së tokës, siç ndodh rëndom në zonat fushore. Por mund të themi se edhe në zona kodrinore duhet të merren masa të plota dhe efikase për të realizuar një largim sa më të shpejtë të lagështisë që krijohet gjatë vitit.

Mënyra e mbajtjes së tokës.

Tendenca e fermereve për të punuar sa më shumë sipërfaqet e mbjella me ulli është “ thike me dy presa”. Kultura e ullirit ka një sistem rrenjor xhufkor dhe të cekët. Sipërfaqja që zë sistemi rrenjor i ullirit, shtrihet nën kurorë plus 15-20% jashtë kurorë. Nisur nga këta parametra plugimet e vazhdueshme e të thella, rrisin ndjeshëm kostot e prodhimit, shtojnë sasinë e barishteve të egra, veçanërisht graminoret, prishin ekuilibrin biologjik të armiqëve natyral në ekosistemin e ullirit, ulen sasinë e lëndëve organike të rikthyeshme në tokë, shkatërrohet një pjesë e madhe e sistemit rrenjor të ullirit, shkaktohen plagë në sistemin rrenjor, duke rritur mundësinë e infeksioneve nga verticiliumi. Praktika me e mirë e menaxhimit të tokës në ullishta është mbajtja livadh e midisrrjeshtit ndërsa rrjeshti punohet cekët.

Mënyra e të ushqyerit.

Tendenca për të rritur tej normave të lejuara plehrat azotike, ka prishur bilancin ushqimor të ullirit. Kjo ka bërë që të kemi rritje të masës vegetative dhe ulje të ndjeshme të rezistencës ndaj verticiliumit. Në kushtet e përdorimit të sasive të tepërta të plehurat azotik, detyron bimën që të futet në periudhën e ftohtë të dimërit me lastarë të papjekur. Temperaturat e ulta nën zero gradë, shkaktojnë tharje të këtyre lastarëve, duke shkaktuar plagë brënda kurorës nga ku krijohet mundësia e infektimit nga verticiliumi. Prandaj në drejtim të të ushqyerit të ullirit është e detyrueshme të vendosen parametra të ekuilibruar të plehrave kimike, me synim zhvillimin sa më normal të bimëve të ullirit.

Procesi i krasitjes.

Kohët e fundit është ndeshur rëndom një praktikë e ndërhyrjes qysh në vitin e parë e në vazhdim, me krasitjen e pemeve të ullirit. Pervoja shumevjeçare e kultivimit të ullirit ka treguar se; deri në vitin e katërt pema e ullirit nuk krasitet. Në kundërshtim me këtë pervojë fermerët nuk heqin dorë nga përdorimi i gërsërës në plantacionet e reja duke shkaktuar plagë në trupin e bimës. Jo vetëm kaq, por më e keqja është se në shumë raste nuk aplikohen gjate krasitjes dizinfektimet e veglave të punës me solucion Gur kali 8-10%, por shumë herë neglizhohet të bëhen edhe sperkatjet e të gjithë kurorës me preparate me bazë bakri.

Mbjelljet interkalare (bashkëshoqërimet e kulturave).

Verticiliumi është një trakeomikozë që prek një numër të madh specimesh drufrutore dhe barishtore. Në ullishtet e reja të mbjella në vitet e fundit është vënë re se fermeret kanë mbjellë me bashkëshoqërim kultura të ndryshme perimore si: spec, domate, sallate, patate, bizele, bostan etj me synim rritjen e të ardhurave të tyre në njësinë e sipërfaqes. Nga ana tjetër kjo praktikë ka shkaktuar një përhapje të verticiliumit edhe në kulturën e ullirit të mbjellë në të njëjtën parcelë. Mbjellja me kultura perimore e sipërfaqeve nën ullishta, detyron fermerin që të përdori sasira të mëdha të plehrave azotike, të kryejë punime të shpeshta, të ujisë me norma të larta uji, praktika këto të cilat krijojnë premisa për zhvillim të bujshëm vegetativ të ullirit, ulje të rezistencës, mundësi më të mëdha për përhapjen e infeksionit të sëmundjes.

Këto janë disa nga praktikat bujqësore që përdoren sot nga fermerët që merren me kultivimin e ullirit. Është e nevojshme që çdo fermer para se të vendosi për të zbatuar teknologjinë e kultivimit të ullirit duhet me patjetër që të mirëinformohet për rezultatet dhe pasojat që sjellin ato praktika që bien ndesh me kërkesat që ka bima e ullirit.

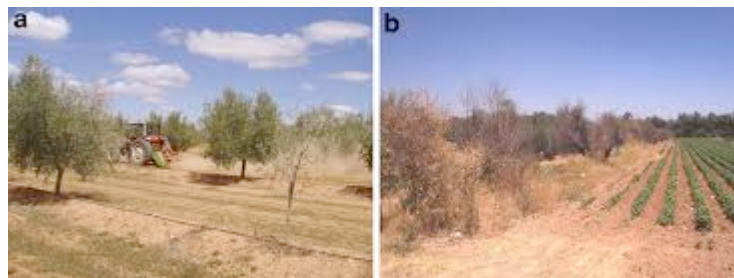
Strategjia e kontrollit.

Mbrojtja ndaj verticilozës është kryesisht preventive, pasi polifagia e kësaj kërpudhe dhe ruajtja për një kohë të gjatë në tokë e bën shumë të vështirë luftimin e saj. Për këtë arsye është shumë e rëndësishme që mbjellja e ullishteve të reja, të bëhet me material të pastër dhe në terrene të pa infektuara.

Nderhyrjet agronomike.

- Kur sëmundja është aktive,duhen kufizuar ujitjet dhe plehrimet azotike.
- Të kufizohen ndërhyrjet me anën e krasitjes për të hequr degët me simptoma dhe të bëhen trajtime të përvitëshme pas krasitjes.
- Të evitohen bashkëshoqërimet me bimë të tjera që preken nga sëmundja.
- Të përdoren teknika ujitje të cilat nuk lejojnë shpërndarjen e patogjenit në tokë.
- Të evitohen punimet e thella të cilat mund të shkaktojnë plagë në sistemin rrënjor.
- Të mbahet pastër terreni nën kukorë nga barishtet e egra.
- Ku është e mundur të përdoren varietete rezistente ose tolerantë (ullinj autoktonë)
- Në ullishtet ne prodhim e veçanërisht në ato te reja, ku sëmundja është prezente, disa teknika të solarizimit i shoqëruar me një luftim të mirë të barishteve te egra, duket se kanë dhënë rezultate të mira në kontrollin e kësaj sëmundje.
- Trajtimi me preparatin Metalaxyl- formulimi granular 5%, duke shpërndarë nën kurorë të ullirit me dozën 40 kg/ha (100 gr/bime) , e shoqëruar me prashitje për përmbysjen e tij, është një masë kimike e cila aplikohet në parcelat ku është identifikuar sëmundja.

Vitet e fundit janë bërë tentativa për mundësinë e aplikimit të luftës biologjike në kontrollin e verticiliumit.Kërpuçha askomicete *Talaromyces flavus* (Klocker), është konsideruar si një antagonist efikas i *Verticilium dahlia* në tokë, i aftë për të shkatërruar mikrosklerotet e patogjenit nëpërmjet një veprimi parazitues. Gjithashtu një antagonist potencial i verticiliumit në tokat e solarizuara është *Aspergillus terreus*.



Konkluzion

Semundja e verticiolozës ka marrë një përhapje jo të vogël në plantacionet e reja të ullirit.Faktorët që kanë ndikuar në infeksionet dhe shpërndarjen e kësaj sëmundje kanë lidhje kryesisht me praktikat jo të mira bujqësore që aplikohen në këto ullishta.Futja e kultivarëve të huaj dhe mbjellja e tyre

kryesisht në terrene fushore ku mungon sistemi i kullimit ka ndikuar në rritjen e infeksioneve dhe përhapjen e kësaj sëmundje. Për të kufizuar përhapjen e mëtejshme të verticiliumit është e domosdoshme që sipërfaqet që do të mbillen në të ardhmen të zihen kryesisht me kultivarë autoktonë të cilët kanë qëndrueshmëri më të lartë ndaj këtij patogjeni.

Specialist i mbrojtjes së bimëve –QTTB Vlorë

Agr. Mendim Baçaj