



## QENDRA E TRANSFERIMIT TË TEKNOLOGJIVE BUJQËSORE VLORE

**Studim:** “Studimi agrobiologjik i kultivarëve autokton të Ullirit në koleksionin e QTTB Vlorë”.

### 1. Hyrje

Në Bazën eksperimentale Shamogjin është ngritur koleksioni i ullirit me 20 kultivarë të vendit dhe 30 kultivarë të huaj. Këta kultivarë janë grumbulluar nga vendet e tyre të origjinës, janë shtuar në Serrën e shumëzimit Pus-Mezin me metodën e Nebulizimit, dhe u mbollën në koleksion në vitin 2000. Në QTTB Vlorë, janë bërë studime për karakterizimin e kultivarëve autokton të ullirit duke i marrë ata në vend origjinën e tyre. Është me interes të bëhet karakterizimi i këtyre kultivarëve në kushtet e zonës së Shamogjinit sipas metodikës bashkëkohore të COI –it. Skedat që do të përpilohen në fund të këtij studimi do na ndihmojnë të përcaktojmë kultivarët me karakteristika më të mira dhe t’ua rekomandojmë ato fermerëve për tu orjentuar në ngritjen e ullishteve të reja por edhe prodhuesve të fidanëve të ullirit.

### 2. Materiali dhe metoda e përdorur

Studimi është një vjekar. Në studim u morën 17 kultivarë: Kalinjot, Boçi, Koran, Managjel Formë e Veçantë, Kotruvsi, Ulliri Bardhë Pobrat, Unafka, UH Himarë, Mixan, UB Tiranë, Ulliri Kuq, Kushan Kokërr Mesëm, UB Krujë, Ulliri Zi, Managjel, Kallmet Kokërr Vogël, Vajsi Peqin.

Treguesit që u morën në studim:

Pesha e Frutit, Forma e Frutit, Maturimi (pjekja) e Frutit, Pesha e Bërthamës, Forma e Bërthamës, Raporti Tul/Bërtham, Gjatësia e Gjethes, Gjerësia e Gjethes, Relacioni GJ/gj, Simetria e Frutit, Simetria e Bërthames, % e Vajit në Frut, % e Lagështisë.

Për përpilimin e skedave përfundimtare për çdo kultivarë, referencë është metodika e COI-it, për gjithë treguesit e mesiperm si më poshte:

#### **Pesha mesatare e frutit:**

Mostra me 50 fruta , klasifikimi si më poshtë:

Shumë i ulët; nën 2gr, i ulët; 2 - 4 gr, mesatar; 4- 6 gr , i lartë; 6-8 gr, shumë i lartë; mbi 8 gr.

**Pesha mesatare e endokarpit:**

(Për 50 bërthama)

Shumë i ulët nën 0.2gr, - I ulët 0.2 – 0.4 gr, Mesatar 0.4- 0.6 gr, i lartë 0.6-0.8gr, Shumë i lartë mbi 0.8gr.

**Raporti Tul/ Berthamë:**

I ulët nën 5; Mesatar 5.0 -7.5; I lartë 7.5 – 10; Shumë i lartë mbi 10.

**Gjatësia e gjethes:**

E shkurtër nën 5 cm; E mesme 5 – 7 cm; Gjatë mbi 7 cm

**Gjerësia e gjethes:**

E ngushtë nën 1 cm; Mesatare 1 – 1.5 cm; E gjerë mbi 1.5 cm

**Relacioni Gjatësi/gjerësi (Gj/gj):**

Eliptike (GJ/gj më e vogël se 4); Eliptike gjatësore (Gj/gj 4-6); Gjatësore Gj/gj mbi 6

**Forma e frutit:**

Sferike GJ/gj nën 1.25); Ovoidal (Gj/gj 1.25-1.45); E gjerë. (Gj/gj mbi 1.45)

**Forma e bërthamës:**

Sferike GJ/gj nën 1.4); Ovoidal Gj/gj 1.4-1.8); Eliptike (GJ/gj 1.8-2.2); E gjerë (Gj/gj mbi 2.2).

**% e Lagështisë:**

Shumë e ulët nën 40; e ulët 40-50; mesatare 50-60; e lartë 60-70; shumë e lartë mbi 70.

Nga përpunimi i të gjithë treguesve të marrë sipas metodikës po prezantohet kultivarët si më poshtë:

**Ulliri i Kuq**

	<b>Fruti</b> Pesha Forma Simetria Maja Baza <b>Berthama</b> Pesha Forma Simetria Maja Baza Nr.i damarëve Shpërndarja <b>Raporti Tul/B.</b> <b>Gjethja</b> Forma Gjatësia Gjerësia <b>% e Vajit</b> <b>% e lagështisë</b>	Mesatare Sferike Lehtësisht asimetrike E rrumbuakët E sheshtë Mesatare Ovoidale Simetrike E rumbullakët E rumbullakët I ulët E çrregullt Mesatar Eliptike gjatësore Mesatare Mesatare Mesatare Mesatare
---	--	--

Figurë 1. Të dhëna për kultivarin Ulliri i Kuq

### Ulliri Hollë Himarë

	<b>Fruti</b> Pesha Forma Simetria Maja Baza <b>Berthama</b> Pesha Forma Simetria Maja Baza Sipërfaqja N.i damarëve Shpërndarja <b>Raporti Tul/B</b> <b>Gjethja</b> Forma Gjatësia Gjerësia <b>Vaji</b> Rrezja e vajit % e lagështisë	E vogël E gjatë Asimetrike Me majë E sheshtë Mesatare E gjatë Lehtësisht asimetrik Me majë Me majë E lëmuar I ulët E çrregullt I ulët Eliptike gjatësore E gjatë E gjerë E ulet Mesatare
---	--	--


Figurë 2. Të dhëna për kultivarin UH Himarë

### Mixan

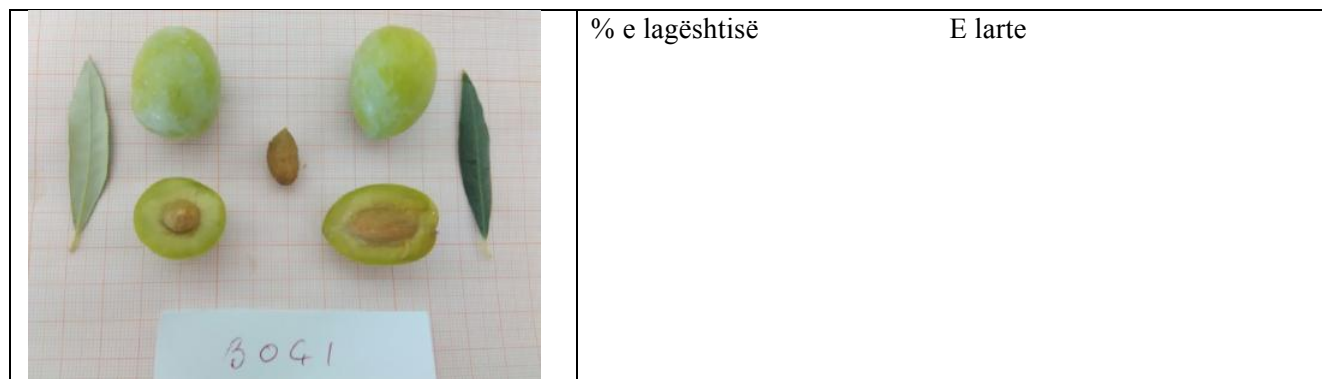
	<b>Fruti</b> Pesha Forma Simetria Maja Baza <b>Berthama</b> Pesha Forma Simetria Maja Baza Siperfaqja Nr.i damarëve Shpërndarja <b>Raporti Tul/B</b> <b>Gjethja</b> Forma Gjatësia Gjerësia <b>Vaji</b> Rrezja e vajit % e lageshtisë	Mesatare Ovoidale Lehtësisht asimetrik Me majë E rrumbullakët Mesatare Eliptike Lehtësisht asimetrike Me majë Me majë E ashpër Mesatar Uniforme Mesatar Eliptike gjatësore E shkurter Mesatare E larte E ulet
---	---	---

Figurë 3. Të dhëna për kultivarin Mixan

## Boçi

	<b>Fruti</b> Pesha Forma Simetria Maja Baza <b>Berthama</b> Pesha Forma Simetria Maja Baza Sipërfaqja Nr.i damarëve Shpërndarja <b>Raporti Tul/B.</b> <b>Gjethja</b> Forma Gjatësia Gjerësia <b>Vaji</b> Rrezja e vajit	Shumë e lartë Ovoidale Lehtësisht asimetrike Me maje E sheshtë Shumë e lartë Gjatësore Lehtësisht asimetrike Me majë E rrumbullakët E vijëzuar I lartë Uniforme I larte Gjatësore E gjate Mesatare Mesatare
---	--	--






**Figurë 4.** Të dhëna për kultivarin Boçi

### Vajsi Peqin



**Figurë 5.** Të dhëna për kultivarin Vajsi Peqin

### Managjel

	<b>Fruti</b> Pesha Forma Simetria Maja Baza <b>Berthama</b> Pesha Forma Simetria Maja Baza Sipërfaqja Nr.i damarëve Shpërndarja <b>Raporti Tul/B</b> <b>Gjethja</b> Forma Gjatësia Gjerësia <b>Vaji</b> Rrezja e vajit % e lageshtisë	Mesatare Ovoidale Lehtësisht asimetrike Me majë E sheshtë Mesatare Eliptike Simetrike Me majë Me majë E lëmuar I lartë E çrregullt Mesatar Eliptike Mesatare Mesatare Mesatare Mesatare Mesatare

Figurë 6. Të dhëna për kultivarin Managjel

### Kushan Kokërr Mesëm

	<b>Fruti</b> Pesha Forma Simetria Maja Baza <b>Berthama</b> Pesha Forma Simetria Maja Baza Sipërfaqja Nr.i damarëve Shpërndarja <b>Raporti Tul/B.</b> <b>Gjethja</b> Forma Gjatësia Gjerësia <b>Vaji</b> Rrezja e vajit % e lageshtisë	Mesatare Ovoidale Lehtësisht asimetrike Me majë E rumbullakët Mesatare Eliptike Lehtësisht asimetrike E rumbullakët Me majë E ashpër Mesatar Uniforme I lartë Eliptike-gjatësore E shkurtër Mesatare E lartë E ulët

Figurë 7. Të dhëna për kultivarin Kushan Kokërr Mesëm

### Kallmet Kokërr Vogël

	<b>Fruti</b>	
	Pesha	Mesatare
Forma	Ovoidale	
Simetria	Lehtësisht asimetrike	
Maja	Me majë	
Baza	E rrumbullakët	
<b>Berthama</b>		
Pesha	Mesatare	
Forma	Ovoidale	
Simetria	Simetrik	
Maja	E rrumbullakët	
Baza	E rrumbullakët	
Sipërfaqja	E lëmuar	
Nr.i damarëve	Mesatar	
Shpërndarja	E çrregullt	
<b>Raporti Tul/B</b>	Mesatar	
<b>Gjethja</b>		
Forma	Eliptike-gjatësore	
Gjatësia	Mesatare	
Gjerësia	Mesatare	
<b>Vaji</b>		
Rrezja e vajit	Mesatare	
% e lagështisë	E ulët	

Figurë 8. Të dhëna për kultivarin Kallmet K. Vogël

### Ulliri Bardhë Krujë



	<b>Fruti</b>	
	Pesha	Mesatare
Forma	Ovoidale	
Simetria	Lehtësisht asimetrike	
Maja	Me majë	
Baza	E rrumbullakët	
<b>Berthama</b>		
Pesha	Mesatare	
Forma	Eliptike	
Simetria	Lehtësisht asimetrike	
Maja	Me majë	
Baza	Me majë	
Sipërfaqja	E ashpër	
Nr.damarëve	Mesatar	
Shpërndarja	E çrregullt	
<b>Raporti Tul/B</b>	Mesatar	
<b>Gjethja</b>		
Forma	Eliptike-gjatësore	
Gjatësia	E shkurtër	
Gjerësia	Mesatare	



	<p><b>Vaji</b> Rrezja e vajit % e lagështisë</p>	<p>E lartë E ulët</p>
---	--	---------------------------

**Figurë 9.** Të dhëna për kultivarin UB Krujë

### Unafka

	<p><b>Fruti</b> Pesha Forma Simetria Maja Baza</p>	<p>Mesatare Sferike Lehtësisht asimetrike E rrumbullakët E sheshtë</p>
	<p><b>Berthama</b> Pesha Forma Simetria Maja Baza Siperfaqja Nr.i damarëve Shpërndarja</p>	<p>Mesatare Ovoidale Simetrik E rrumbullakët E rrumullakët E ashpër I lartë Unifforme I ulët</p>
	<p><b>Raporti Tul/B.</b> <b>Gjethja</b></p>	<p>I ulët</p>
	<p>Forma Gjatësia Gjerësia</p>	<p>Eliptike-gjatësore E gjatë Mesatare</p>
	<p><b>Vaji</b> Rrezja e vajit % e lagështisë</p>	<p>E ulët Mesatare</p>

**Figurë 10.** Të dhëna për kultivarin Unafka

### Kotruvs



	<b>Fruti</b> Pesha Forma Simetria Maja Baza <b>Berthama</b> Pesha Forma Simetria Maja Baza Siperfaqja Nr.i damarëve Shpërndarja <b>Raporti Tul/B.</b> <b>Gjethja</b> Forma Gjatësia Gjerësia <b>Vaji</b> Rrezja e vajit % e lagështisë	E lartë Ovoidale Simetrike E rrumbullakët E sheshtë Shumë e lartë Ovoidale Simetrik Me majë E rrumbullakët E ashpër Mesatar Uniforme Mesatar Eliptike gjatësore Mesatare Mesatare E lartë Mesatare



Figurë 11. Të dhëna për kultivarin Kotruvs

## Karen

	<b>Fruti</b> Pesha Forma Simetria Maja Baza <b>Berthama</b> Pesha Forma Simetria Maja Baza Siperfaqja Nr.i damarëve Shpërndarja <b>Raporti Tul/B.</b> <b>Gjethja</b> Forma Gjatësia Gjerësia <b>Vaji</b> Rrezja e vajit % e lagështisë	Mesatare E gjatë Simetrik E rrumbullakët E sheshtë E lartë E gjatë Simetrik E rrumbullakët Me majë E ashpër Mesatar Uniforme Mesatar Eliptike- gjatësore Mesatare Mesatare E lartë Mesatare



Figurë 12. Të dhëna për kultivarin Karen

## Kalinjot Pobrat

	<p><b>Fruti</b>          Pesha Mesatare          Forma Ovoidale          Simetria Lehtesisht asimetrike          Maja E rrumbullaket          Baza E sheshte</p>
	<p><b>Berthama</b>          Pesha E larte          Forma Eliptike          Simetria Lehtesisht asimetrike          Maja E rrumbullaket          Baza E rrumbullaket          Siperfaqja E vijeuar          Nr.i damareve Mesatar          Shperndarja Uniforme  <b>Raporti Tul/B</b> Mesatar  <b>Gjethja</b>          Forma Gjatesore          Gjatesia E gjate          Gjeresia Mesatare  <b>Vaji</b>          Rrezja e vajit E lartë          % e lagështisë Mesatare</p>

Figurë 13. Të dhëna për kultivarin Kalinjot Pobrat


## Ulliri Bardhë Tiranë

	<p><b>Fruti</b>          Pesha Mesatare          Forma E gjate          Simetria Lehtesisht asimetrike          Maja Me maje          Baza E sheshte</p>
	<p><b>Berthama</b>          Pesha E larte          Forma Eliptike          Simetria Lehtesisht asimetrike          Maja Me maje          Baza Me maje          Siperfaqja E ashper          Nr.i damareve Mesatar          Shperndarja Uniforme  <b>Raporti Tul/B.</b> Mesatar  <b>Gjethja</b>          Forma Eliptike- gjatesore          Gjatesia Mesatare          Gjeresia E ngushte  <b>Vaji</b></p>

	Rrezja e vajit % e lagështisë	E lartë Mesatare
--	----------------------------------	---------------------

Figurë 14. Të dhëna për kultivarin UB Tiranë

### Kalinjot

	<b>Fruti</b>	
	Pesha	Mesatare
	Forma	Sferike
	Simetria	Lehtesisht asimetrike
	Maja	Me maje
	Baza	E sheshte
	<b>Berthama</b>	
	Pesha	E larte
	Forma	Ovoidale
	Simetria	Simetrik
	Maja	E rumbullaket
	Baza	E rumbullaket
	Siperfaqja	E ashper
	Nr.i damareve	E larte
	Shperndarja	Uniforme
	<b>Raporti Tul/B.</b>	Mesatar
	<b>Gjethja</b>	
	Forma	Gjatesore
	Gjatesia	E gjate
	Gjeresia	Mesatare
	<b>Vaji</b>	
	Rrezja e vajit	E lartë
	% e lagështisë	Mesatare

Figurë 15. Të dhëna për kultivarin Kalinjot

### Ulliri Zi

	<b>Fruti</b>	
	Pesha	Mesatare
	Forma	Ovoidale
	Simetria	Simetrike
	Maja	Me maje
	Baza	E sheshte
	<b>Berthama</b>	
	Pesha	E larte
	Forma	Eliptike
	Simetria	Lehtesisht asimetrike
	Maja	Me maje
	Baza	Me maje
	Siperfaqja	E lemuar
	Nr.i damareve	Mesatar
	Shperndarja	E çrregullt
	<b>Raporti Tul/B</b>	Mesatar
	<b>Gjethja</b>	
	Forma	Eliptike gjatesore



	Gjatesia	E gjate
	Gjeresia	Mesatare
<b>Vaji</b>		
rrezja e vajit	Mesatar	
% e lagështisë	Mesatare	

**Figurë 16.** Të dhëna për kultivarin Ulliri i Zi

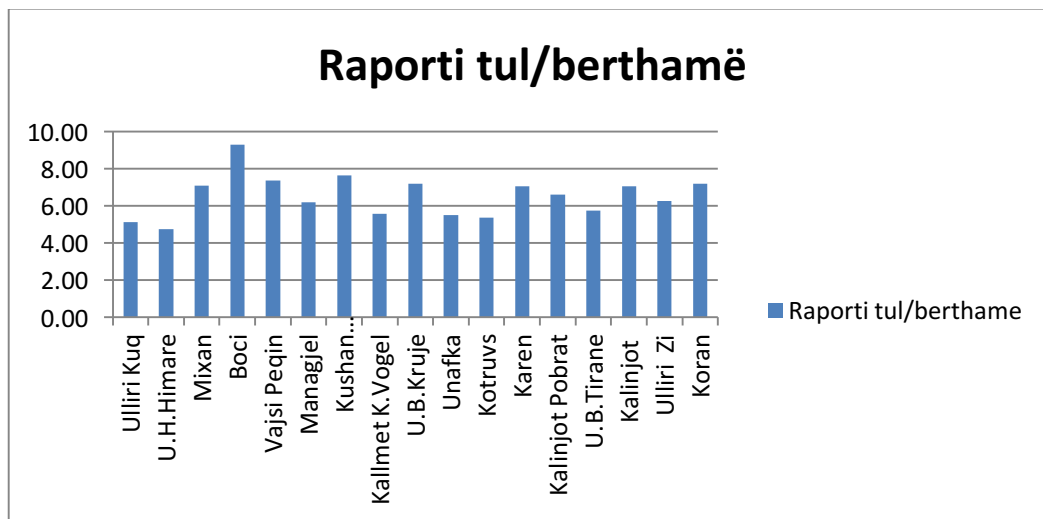
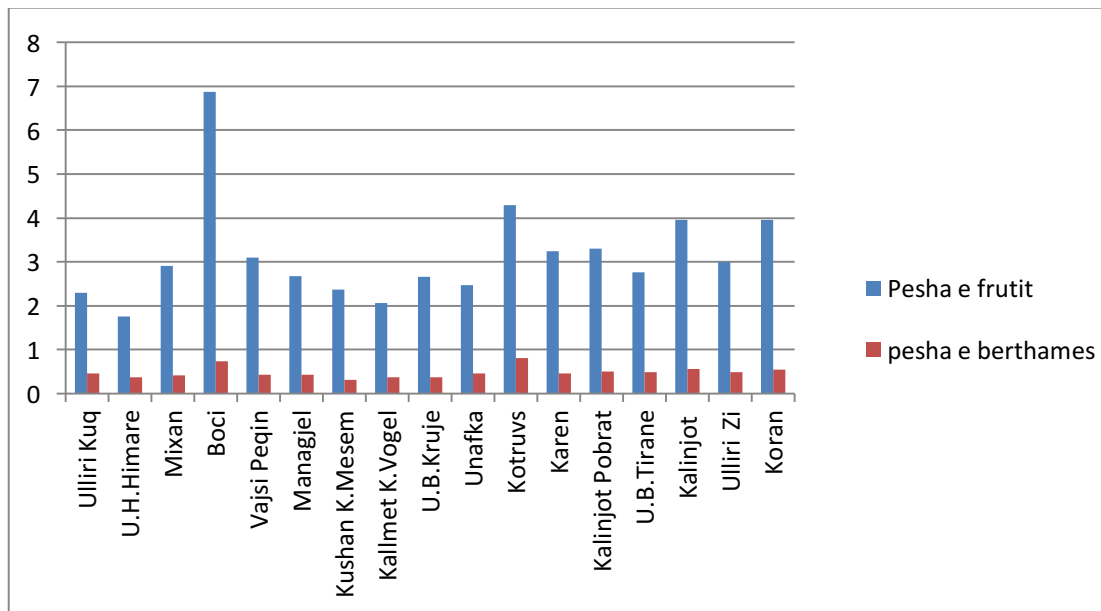
### Koran

	<b>Fruti</b>	
	Pesha	Mesatare
Forma	Sferike	
Simetria	Simetrike	
Maja	E rrumbullaket	
Baza	E sheshte	
<b>Berthama</b>		
Pesha	E larte	
Forma	Ovoidale	
Simetria	Simetrik	
Maja	E rrumbullaket	
Baza	E rrumbullaket	
Siperfaqja	E vijeziuar	
Nr. i damareve	I larte	
Shperndarja	Uniforme	
<b>Raporti Tul/B.</b>	Mesatar	
<b>Gjethja</b>		
Forma	Eliptike-gjatesore	
Gjatesia	E gjate	
Gjeresia	Mesatare	
<b>Vaji</b>		
Rrezja e vajit	Mesatar	
% e lagështisë	Mesatare	

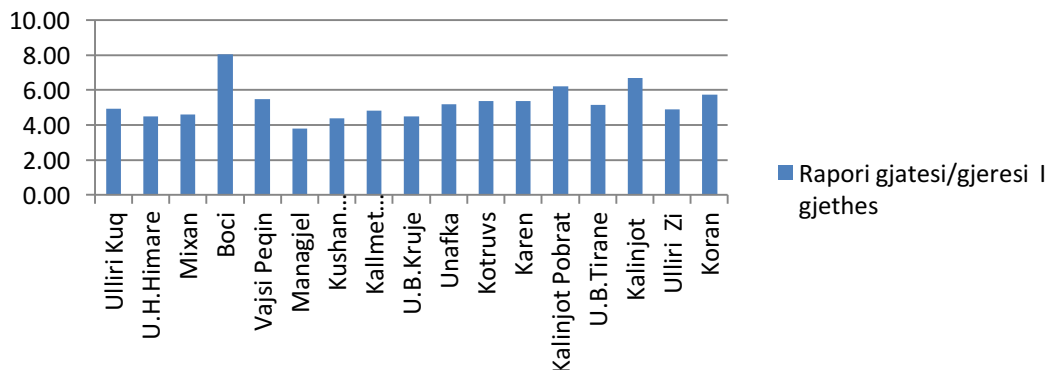
**Figurë 17.** Të dhëna për kultivarin Koran



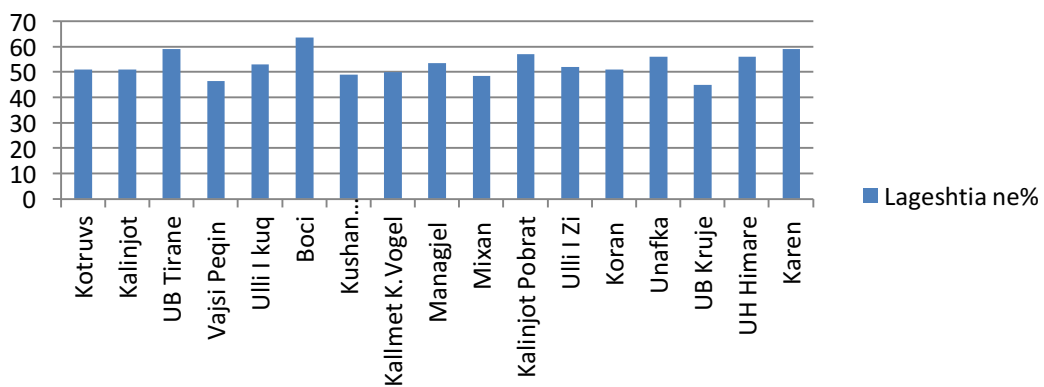
Paraqitja grafike e ndryshimeve të kultivarëve për disa nga treguesit kryesor të frutit, bërthamës, gjethes dhe vajit.



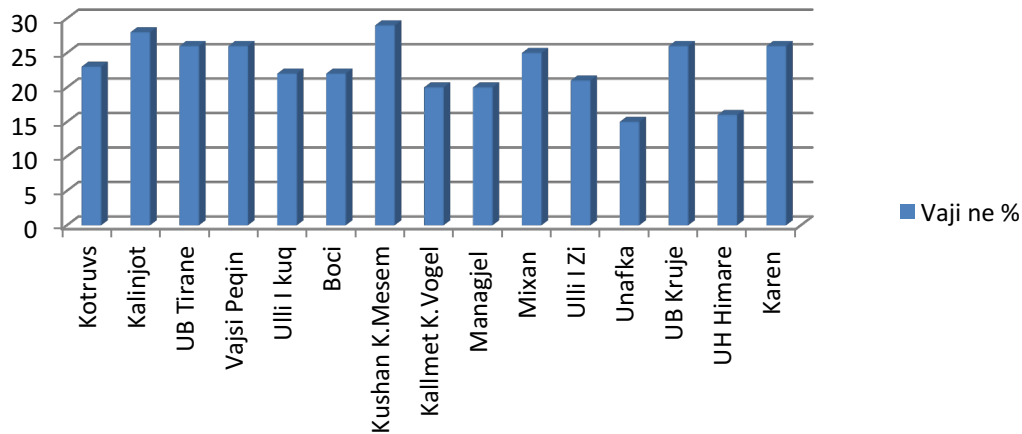
## Rapori gjatësi/gjerësi I gjethes



## Lagështia ne%



## Vaji ne %



**Grafikë 1; 2; 3; 4; 5** Të dhëna të kultivarëve për disa nga treguesit kryesor të frutit, bërthamës, gjethes dhe vajit.

### **3. Konkluzione**

Duke ju referuar skedave të kultivarëve dhe grafikëve mund të themi se:

Kultivarë me peshën më të lartë të frutit janë Boç dhe Kotruvs, me peshë mesatare janë kultivarët Ulliri i Kuq, Mixan, Vajsi Peqin, Managjel, Kushan, Kallmet, UB Krujë dhe Tiranë, Unafka, Karen, Kalinjot dhe Koran, me peshë më të ulët është UH Himarë. Në përgjithësi edhe pesha e bërthamës shkon në raport të drejtë me atë të frutit si rrjedhojë edhe raporti tul/berthamë. Raport të ulët tul/berthamë kanë kultivarët Unafka dhe U.H.Himarë, raport të lartë kanë kultivarët Boç dhe Kushan Kokërr Mesëm dhe gjithë kultivarët e tjerë kanë raport mesatar.

Përsa i përket relacionit gjatësi/gjerësi të gjethes i cili përcakton edhe formën e saj mund të themi se raport të lartë kanë kultivarët Boç dhe Kalinjot, me raport të ulët kanë kultivarët Managjel, UB Tiranë dhe Krujë, UH Himarë dhe Mixan.

Treguesi më esencial për një kultivarë ulliri është % e vajit dhe e lageshtisë në frut. Në përgjithësi sa më e ulët të jetë lageshtia aq më e lartë është rrezja e vajit. Analizat laboratorike tregojnë se % lageshtie të ulë kanë kultivarët Vajsi Peqin, Kushan, Kallmet, U.B.Krujë , lageshti mesatare Ulliri Kuq, U.H.Himarë, Mixan, Boç, Managjel, Unafka, Kotruvs, Kalinjot, Ulliri Zi. Përsa i përket rrezes së vajit % më të ulët ka kultivari U.H.Himare dhe Unafka dhe % të lartë kultivarët Mixan, Vajsi Peqin, Kushan Kokërr mesëm, U.B.Krujë. Kotruvsi, Kalinjot Pobrat, U.B.Tiranë dhe Kalinjot.

**Dhjetor 2017**

Specialist:

Agr. Lida Lazaj