



Kërkim në Fermë

Titulli: Përmirësimi i cilësisë së prodhimit nëpërmjet krasitjes në rrushin e tavolinës.

Vitet e kërimit: 2018-2019

Qëllimi i kërimit: Ngritja e këtij kërimit ka si qëllim sqarimin e disa problemeve kryesore që kanë të bëjnë me cilësinë e prodhimit në vartësi të ngarkesave me sytha gjatë krasitjes dimërore (prodhuese).

Hyrje

Aspekte të përgjithëshme, përshkrimi i kërimit dhe arsytimi:

Kërkesat e konsumatorit tonë, gjithnjë në rritje, për rrush cilësor, qoftë ky si produkt i freskët apo si dhe për nënproduktet e tij, po vijnë duke u shtuar dita-ditës.

Cilësia e rrushit varet nga një sërë faktorësh si, cilësia varietore, kompleksi i shërbimeve agroteknike, ekosistemi i kultivimit etj.

Por sot, ka dalë në plan të parë, konsumi i rrushit të freskët .ku kërkesa për kultivarë të rrushit të tavolinës është tepër seleksionuese. Sot kërkohet një rrush për konsum të freskët të ketë jo vetëm pamje tregtare por dhe cilësi të mirë. Numri i madh i kultivarëve të futur së fundmi tek ne është shumë i madh. Për të patur një prodhim cilësor duhet të kihet parasysh zbatimi i një teknologjie të lartë, faktor i rëndësishëm konkurrence, si dhe i tregtimit për konsum të freskët. Për këtë arsye me kërkesën e fermerit si dhe të shërbimit këshillimor u ngirt ky kërkim me interes.

Vendi : Kërkimi u ngrit në Bashkia Vlorë, Njësia administrative Novoselë, në fshatin Panaja, në fermën e z. **Roland Xhaferi.**

Stafi i kërimit :

Llambro Dhima & Xhek Mukaj.

Personat përgjegjës

- nga Q.T.T.B Vlorë : Llambro Dhima & Xhek Mukaj.
- nga Shërbimi Këshillimor Vlorë: Mifael Haxhiselimaj & Dervish Seferi
- Institucione të tjera bashkëpunuese: S.E.B Vlorë (Ish-Shërbimi Këshillimor Vlorë)

Përputhja me Strategjinë Kombëtare të Bujqësisë dhe atë rajonale

Në kushtet e favorshme klimatiko tokësore të vendit tonë zhvillimi me ritme të larta i vreshtarisë mbetet prioritet kombëtar.

Objektivat e kërimit:

Provat e kryera kanë si objektiv realizimin e produktit rrush për tavolinë, duke respektuar teknologjinë për një prodhim cilësor dhe konkurues në treg.

Materiali dhe metodat e përdorura.

Përshkrimi i metodologjisë së kërimit (provës):

Objektivi kryesor është përmirësimi i cilësisë së prodhimit nëpërmjet krasitjes në rrushin e tavolinës duke lënë një ngarkesë të caktuar të sythave në bimë, me qëllimin që t'ju përcjellim vreshtarëve një mundësi zgjedhjeje, për rritur prodhimin dhe cilësinë e tij nëpërmjet përdorimit të këtyre ngarkesave sythore.

Kërkimi u ngrit në formën e provave, në fermën e fermerit Roland Xhaferi, në fshatin

Panaja, të Njësisë administrative Novoselë e Bashkisë Vlorë, në kulturën e hardhisë, në kultivarin e rrushit për tavolinë Sulltaninë e bardhë, të shartuara mbi nënshartesën SO4, me të cilat ka afinitet të mirë, të mbjellë në vitin 2013, në distancat 2.7 x 2 m, me një numur bimësh për ha prej 1851 rrënjë. Parcela ku u ngrit studimi shtrihet në kundrejtim L- P, me një sipërfaqe rreth 0.3 ha të kultivuar me këtë kultivar. Toka është subargjilore, e mesme, me taban të thellë, dhe e përshkueshme nga uji, me ujëra freatike nën 1m.

Kërkimi u ngrit në formën e provave sipas skemës “Runker në vijim”:

Prova 1/P1, Prova 2/P1, Prova 3/P1; Prova 1/P2, Prova 2/P2, Prova 3/P2; Në studim u provuan 3 mënyra të ndryshme të trajtimit të bimëve:

Prova e parë: Përfaqëson mënyrën me ngarkesë 12 sytha, 6 çepa x 2 sytha, forma kordon roya, (përshtatur me cilësinë e kultivarit).

Prova e dytë: Krasitje me ngarkesë 20 sytha sipas skemës 6 çepa x 2 sytha + 1 sharmend prodhuese me 8 sytha.

Prova e tretë : Krasitje me ngarkesë 10 sytha sipas skemës 5 çepa x 2 sytha.

U morën në kërkim për provat (variantet) gjithësejt 30 bimë, nga të cilat për çdo provë (variant) zgjidhen nga 5 bimë, ku u morën treguesit e dëshiruar. Numuri i përsëritjeve është 2, për çdo provë.

Përshkrimi i aktiviteteve që u zhvilluan gjatë kërkimit (provës) :

Paraprakisht u kontaktua me grupin e punës duke spjeguar qëllimin e ngritjes së këtij kërkimi si dhe përgjegjësitë e sejcilit pjesëmarës në kërkim.

U sigurua baza materiale e nevojshme për kërkimin si mjete kancelarie përdorimi, gërshtë krasitje, brisk, fije shtrenguese, eiketa, peshore didaktike, arka, kosha, pleh, pesticide, etj.

Bimët e mara në kërkim u etiketuan, regjistruan në fletore sipas vendosjes së tyre në prova me përsëritje të parashikuara në metodikë duke u shoqëruar me skicën përkatëse. U kryen dhe regjistruan të gjitha shërbimet agroteknike. Për çdo tregues të përcaktuar në metodikë u morën të dhënat duke i regjistruar ato në fletoren e fushës dhe në zyrë në kompjuter. Në vazhdimësi është informuar departamenti i teknologjive bujqësore të QTTB Vlorë për ecurinë e projektit, nëpërmjet informacioneve 4-mujore.

U regjistruan të gjitha shërbimet agroteknike të kryera njëloj për të tria provat, si dhe data e kryerjes së tyre. Në bashkëpunim me A.R.E.B dhe ektensionistin përkatës e sipas mundësive, do të organizohen seminare për njohjen dhe aplikimin e këtij procesi agroteknik në vijim. Në përfundim të kërkimit viti që vjen, do të hartohet raporti përfundimtar, shoqëruar me fletëpalosjen përkatëse.

Për të gjithë përsëritjet në prova u aplikua e njëjta agroteknikë e cila u regjistrua sipas proceseve të kryera dhe kohës së zbatimit të tyre.

Foto nga puna e bërë në KnF: Kultivari për ngrenie Sulltaninë e bardhë



Rezultate dhe diskutime:

Rezultatet e kërkimit u përcaktuan nga marrja e tregueve të mëposhtëm :

1 - Regjistrimi i kohës së kryerjes së krasitjes dhe proceseve të tjera agroteknike në parcelën e vreshtit, ku u kryen provat.

Shkalla e agroteknikës që u zbatua ishte e njëjlojtë për të gjitha provat. Ndër shërbimeve agroteknike më kryesoret, janë :

- **Krasitja**, u krye më dt.03.01.2018, sipas metodikës, duke lënë te prova nr.1 një ngarkesë prej 12 sythash për bimë (6 çepa me nga dy sytha), te prova nr.2 një ngarkesë prej 20 sythash (6 çepa me nga dy sytha plus një sharmendë prej 8 sythash) dhe te prova nr.3 një ngarkesë prej 10 sythash për bimë (5 çepa me nga 2 sytha) . Forma e krasitjes Kordon Roya.
- **Spërkatja dimërore**, u krye duke përdorur preparat me bazë bakri në dozën 3 %.
- **Spërkatje, para çeljes së sythave**, me “Tiovit”.
- **Punimet dhe kultivimet**, nga dimri deri dy muaj para vjeljes, duke krijuar një sipërfaqe nën kulturë të mirëmbajtur e të pastërt nga barat e këqia.
- **T`harrja e lastarëve të tepërt**, u krye në kohën kur lastarët arritën gjatësinë 25-30 cm në datën 15 Mars.
- **Këputja e majave**, u krye në Prill, kur lastarët arritën gjatësinë 50 cm gjatësi.
- **Plekrimet kimike**, u kryen me Azot, dora e parë me “Amita”, në dozën prej 50gr./rr, në kohën kur mbaron faza e lidhjes së kokrrave dhe dora e dytë me “Best 20x20x20” në dozën 50gr./rr, dhjetë ditë pas dorës së parë. Të dyja së bashku nëpërmjet ujitjes.
- **Spërkatjet gjatë vegjetacionit**, u kryen kundër vrugut, hirit dhe dëmtuesve, sipas protokollit të mbrojtjes së hardhisë në masën deri në trembëdhjetë herë.
- **Ujitjet**, u kryen sipas nevojës në normë e sasi deri në 3 herë.
- **Vjelja e prodhimit**, u krye kur përmbajtja e sheqerit ishte mbi 16 % e cila u përcaktua me refraktometër dhe u bë në dy duar: e para nga 5- 15 Gusht (Cilësia e parë) dhe e dyta nga data 15 Gusht – 15 Shtator (Mbetjet).
- **Rrallimi i kokrrave**, u krye për shkak të rënies së breshërit, duke hequr ato të dëmtuara me dorë.

2 - **Prodhimi për çdo provë**, është regjistruar sipas rezultateve të tabelës nr.1.

3 - **Pesha mesatare e veshulit**, është regjistruar sipas rezultateve të tabelës nr.1.

4 - **Analizat kimike në momentin e vjeljes (% e sheqerit, dhe aciditeti në gram /litër.**

Analizat që u kryen (grafikët dhe komente).

Vlerësimi i provave (varianteve) u bë me metodën e analizës laboratorike në rrush, për treguesit cilësor si përqindja e sheqerit dhe aciditetin në gram/litër, me metoda vizive për disa tregues e përgjithshëm dhe me anë të peshimit për treguesit sasiorë të të prodhimit.

Metoda e monitorimit (organizimi i realizimit)

Përmirësimi i cilësisë së prodhimit nëpërmjet krasitjes në rrushin e tavolinës.

Vlerësimi i treguesve të përgjithshëm u bë me sy, ndërsa prodhimi për çdo bimë me peshore, përmbajtja e sheqerit me refraktometër, aciditeti me tretësirë Na OH 0.3 N e pregtatur.

Metoda e analizës së rezultateve (parametrat u llogariten, përfshirë analizën e tyre me metodën e krahasimit mbi mesataret e provave, sipas tabelës nr.1 të vitit 2018. Në analizë u mor mesatarja e provave si dhe e sheqerit në % në laboratorin e QTTB Vlorë.

5 - Efektiviteti ekonomik për provat (kosto e provave), shpenzimet.

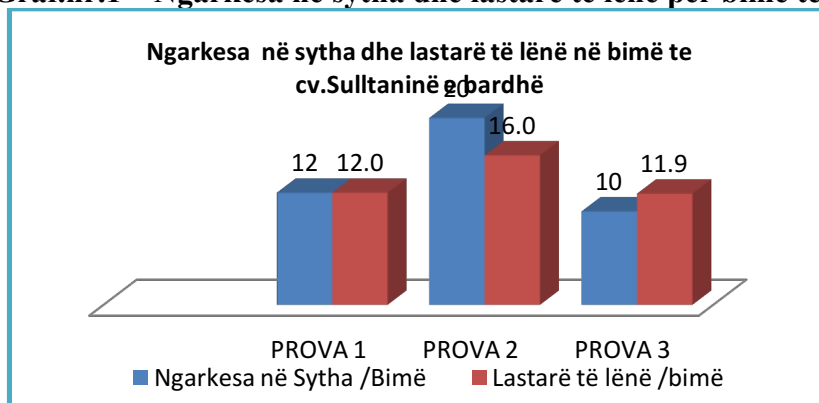
Gjithë treguesit e mësipërm shënohen në fletoren e fushës dhe në atë të zyrës në kompjuter. Treguesit e marë në kërkim janë rezultatet sipas tabelës:

KNF- Treguesit Agrobiologjik dhe të Prodhimit në Panaja, te Kultivari Sulltaninë e Bardhë

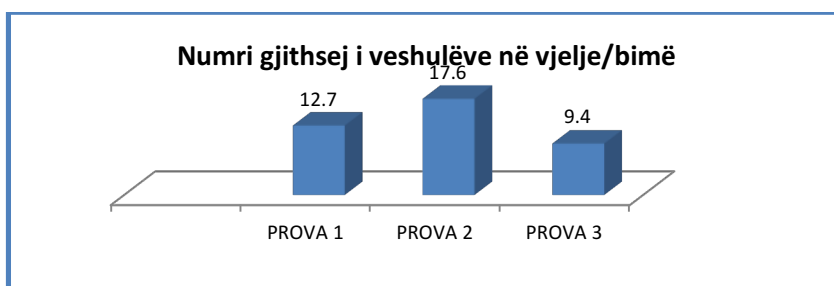
Tabela nr.1; viti 2018):

Emërtimi	Ngarkesa në Sytha /Bimë	Lastarë të lënë /bimë	Numri gjithësejt i veshulëve në vjelje/bimë	Pesha mesatare e një veshuli në gram	Prodhimi i vjelë në Kg/rrënjë	Rendimenti Kv/ha	Përmbajtja e sheqerit %	Përmbajtja e aciditetit gr./l
PROV A 1	12	12.0	12.7	610	7.74	143.3	17.6	5.4
PROV A 2	20	16.0	17.6	555	9.82	181.9	17	6.0
PROV A 3	10	11.9	9.4	800	7.50	138.7	18	5.0

Graf.nr.1 – Ngarkesa në sytha dhe lastarë të lënë për bimë te cv. Sulltaninë e bardhë

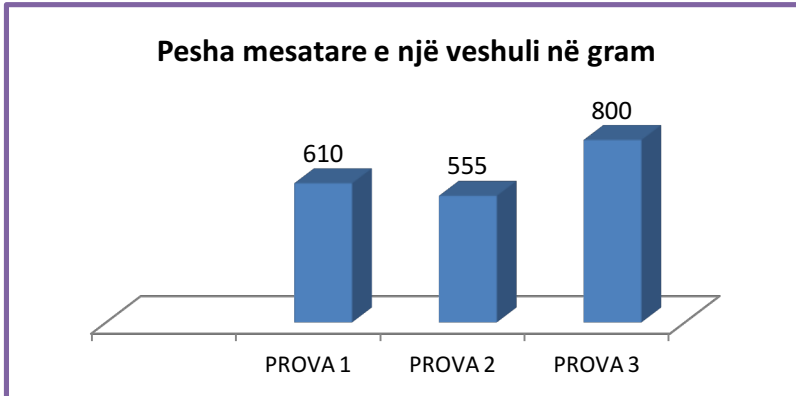


Graf.nr.2 – Numri i veshulëve në vjelje te cv. Sulltaninë e bardhë

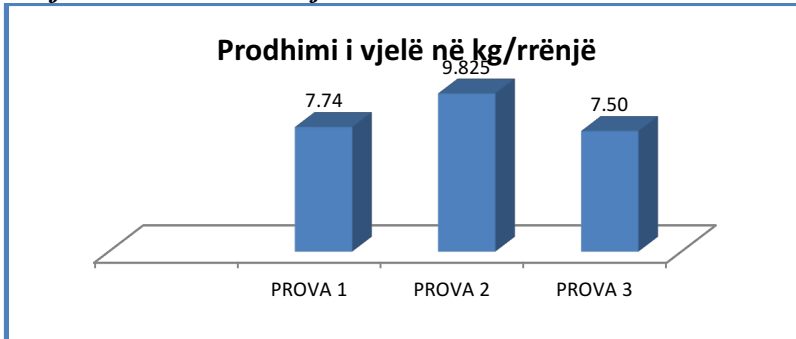


Përmirësimi i cilësisë së prodhimit nëpërmjet krasitjes në rrushin e tavolinës.

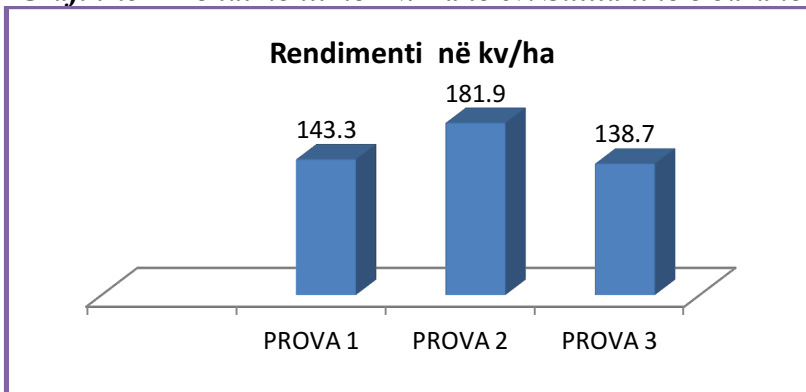
Graf.nr.3 – Pesha mesatare e një veshuli te cv. Sulltaninë e bardhë



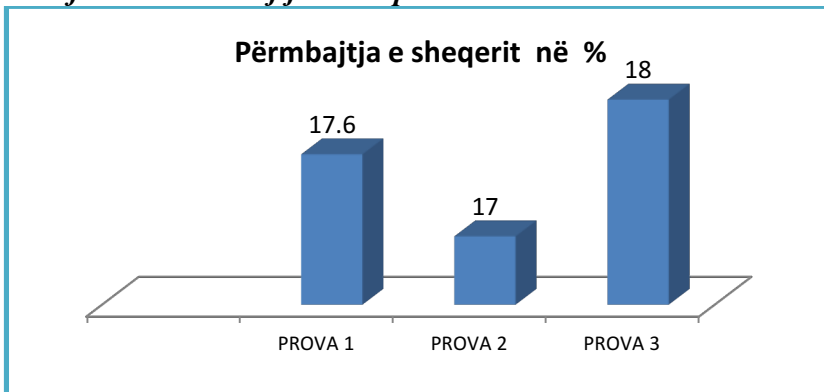
Graf.nr.4 – Prodhimi i vjelë te cv. Sulltaninë e bardhë



Graf.nr.5 – Rendimenti në Kv/Ha te cv. Sulltaninë e bardhë



Graf.nr.6– Përmbajtja e sheqerit te cv. Sulltaninë e bardhë



Efektiviteti ekonomik për provat (kosto e provave), shpenzimet.

Tabela nr.2 - Efektiviteti ekonomik

Emërtimi	Numuri i veshulëve	Pesha mesatare e veshulit në gram	Prodhimi për bimë në kg/rr	Rendimenti në kv/ha	Prodhimi në kv për 0.3 ha	Çmimi i shitjes në lek/kv	Të ardhura në 000/lek për 0.3 ha	Shpenzimet në 000/lek për 0.3 ha	Kostua e prodhimit në lek/kv
Prova nr. 1	13	610	7.74	143.3	43	10000	430	120	2790
Prova nr. 2	18	555	9.83	181.9	55	10000	550	120	2181
Prova nr. 3	9.4	8000	7.50	138.7	41.6	10000	416	120	2884

Efektiviteti ekonomik, doli nga shpenzimet e kryera pjestuar me prodhimin e marrë për të njëjtën sipërfaqe prove, mbi bazën e rendimentit të prodhimit dhe cilësisë së tij, ku treguan epërsinë e efektivitetit ekonomik të provës 2, me lënien e një ngarkese prej 20 sythash për bimë në masën 2181 lek/kv dhe në masën 2790 lek/kv te prova 1 me një sasi prej 12 sythash dhe 2884 lek/kv te prova 3 me një ngarkesë prej 10 sythash .

Diskutime

Nga paraqitja grafike, shikojmë se përgjithësisht në të gjithë treguesit paraqitet prova nr.2.

1 – Ngarkesa në sytha dhe lastarë të lënë për bimë, është 10 sytha te prova 3, 12 te prova 1 dhe 20 te prova 2, ndërsa lastarët janë 12 te prova 1, 11.9 te prova 3 dhe 16 te prova nr.2 , më e larta.

2 – Numuri i veshulëve të lënë për bimë, është nga 9.4 te prova 3, në 12.7 te prova 1 dhe 17.6 te prova 2 që është më e larta..

3 - Pesha mesatare e veshulit në gram, është më e madhe të prova nr.3 , në masën prej 800 gram, pastaj respektivisht prova nr.1 me 610 gram dhe prova nr.2 me 555 gram si më e ulëta, por me prodhueshmërinë më të lartë sasiore dhe cilësore, për shkak të madhësisë optimale të veshulit.

4 – Prodhimi në gram/bimë, në provën nr.2 në masën 9.82 kg./bimë është më i larti, pastaj prova nr.1 me 7.74 kg./bimë dhe prova nr.3 me 7.50 kg/bimë duke qënë kështu më e ulëta.

5 – Rendimenti në kv/ha, shkon në 181.9 kv/ha, më i larti, te prova nr.2, në 148.3 kv/ha në provën nr.1 dhe në 138 kv/ha në provën nr.3, që është më i ulëti.

6 - Përqindja e sheqerit në %, shkon në 18 % te prova nr.2, më e larta, në 17.6 % te prova nr.1 dhe në 17 % te prova nr.3, që është më e ulëta.

7 – Aciditeti shkon nga 5 gr/l te prova nr.2 , më i ulëti deri në 6 gr/l te prova nr.3, më i larti.

8 - Efektiviteti ekonomik më të lartë rezulton prova 2, me lënien e një ngarkese prej 20 sythash për bimë, në masën 2181 lek/kv.

Rezultatet e pritëshme: treguesit e prodhimit me rendiment 200 kv/ha dhe cilësisë së tij janë shumë të mira dhe të arritshme në këto kushte kultivimi, me tendencë rritjeje për shkak të rezultateve të kësaj prove (nr.2) si dhe interesit e kujdesit të fermerëve që merren me rrushin e tavolinës.

Efektiviteti ekonomik për provat (kosto e provave), shpenzimet.

Tabela nr.2 - Efektiviteti ekonomik

Emërtimi	Numuri i veshulëve	Pesha mesatare e veshulit në gram	Prodhimi për bimë në kg/rr	Rendimenti në kv/ha	Prodhimi në kv për 0.3 ha	Çmimi i shitjes në lek/kv	Të ardhura në 000/lek për 0.3 ha	Shpenzimet në 000/lek për 0.3 ha	Kostua e prodhimit në lek/kv
Prova nr. 1	13	610	7.74	143.3	43	10000	430	120	2790
Prova nr. 2	18	555	9.83	181.9	55	10000	550	120	2181
Prova nr. 3	9.4	8000	7.50	138.7	41.6	10000	416	120	2884

Efektiviteti ekonomik, doli nga shpenzimet e kryera pjestuar me prodhimin e marrë për të njëjtën sipërfaqe prove, mbi bazën e rendimentit të prodhimit dhe cilësisë së tij, ku treguan epërsinë e efektivitetit ekonomik të provës 2, me lënieën e një ngarkese prej 20 sythash për bimë në masë 2181 lek/kv dhe 2790 lek/kv te prova 1, me një sasi prej 12 sythash dhe 2884 lek/kv te prova 3, me një ngarkesë prej 10 sythash .

Konkluzionet e studimit.

1 - Ngarkesa më e mirë në sytha dhe lastarë të lënë për bimë është 20 sytha dhe 16 lastarë te prova 2, më e mira. Këtu mund të ndërhyret për të lënë më tepër lastarëprodhues.

2 – Numuri i veshulëve të lënë për bimë është 17.6 te prova 2 që është më e mira nga 9.4 te prova 3, që është më e ulëta. Mund të ndërhyret për të lënë më tepër veshulë.

3 - Pesha mesatare e veshulit në gram, është më e madhe të prova nr.3 , në masën prej 800 gram për shkak të ngarkesës shumë të ulët të sythave për bimë dhe prova nr.2 me 555 gram si më e ulëta, por me prodhueshmërinë më të lartë sasiore dhe cilësore, për shkak të madhësisë optimale të veshulit.

4 – Prodhimi në gram/bimë, është më i miri në provën nr.2 në masën 9.82 kg./bimë më i larti dhe prova nr.3 me 7.50 kg/bimë, duke qënë kështu prova më e dobët.

5 – Rendimenti në kv/ha, shkon në 181.9 kv/ha, më i miri te prova nr.2 dhe në 138 kv/ha në provën nr.3, që është më i ulëti.

6 - Përqindja e sheqerit në %, shkon në 18 % te prova nr.2, më e larta, dhe në 17 % te prova nr.3, që është më e ulëta.

7 – Aciditeti shkon nga 5 gr/l te prova nr.2 , më i ulëti deri në 6 gr/l te prova nr.3, më i larti.

Meqëse jemi në vitin e parë të studimit do të presim edhe vitin tjetër dhe në përfundim të këtij studimi, rezultatet dhe konkluzionet do t'i propogandojmë në forma e mënyra të ndryshme dhe do të përhapen nëpërmjet demonstrimit praktik, si edhe nëpërmjet shpërndarjes së fletpalosjeve.

Përfundimi.

Nga analizat dhe krahasimi i të dhënave të provave të kërimit të kryer deri tani arrijmë në përfundimin se me lënia e një ngarkese prej 20 sythash për bime (prova nr.2) kemi rritje të treguesi të prodhimit të cilësisë së tij, sikurse edhe në efektin ekonomik nëpërmjet këtij procesi agroteknik.

Rekomandimet e dhëna:

Rekomandojmë që të aplikohet, nëpërmjet krasitjes, lënia e një ngarkese prej 20 sythash për bimë (6 çepa me nga 2 sytha plus një sharmendë me 8 sytha), pasi do të shtonte shumë prodhimin dhe cilësinë e tij (megjithëse jemi në vitin e parë të kërimit).

Përgatitja e mesazheve për fermerin.

Në kohën e krasitjes për vitin e ardhshëm, do të japim një mesazh për fermerët, me mënyrën e kryerjes së këtij procesi, duke rekomanduar ngarkesën prej 20 sythash për bimë (6 çepa x 2 sytha + 1 sharmendë).

Trajnime, demonstrime, (lidhur me kërkimin), foto nga puna e bëre për këtë kërkim

Gjatë viteve në vijim mendojmë se do të kryhen tema e trajnime të këtij kërkit si dhe paraqitje të fletpalosjeve, foto, etj.

LITERATURA:

1. **P.Sotiri, T.Gjermani, T.Nini** : Viticultura 1973.
2. **M.Pelingi, V.Abazi** : Për një vreshtari intensive e rentabile/: “Kalimi në forma kordoni” (Bujq.Soc. 2/1973)
3. **P.Sotiri** : Ndikimi i krasitjeve mbi llojin e rrushit “Mavrud”, Bul.Shkenc.Bujqës. Nr. 1 / 1976.
4. **P.Sotiri** : Krasitja, prodhimi dhe cilesia tek lloji i rrushit “Sheshi i Bardhe”, Bul.Shkenc.Bujq. Nr.1/ 4 / 1976.
5. **V.Abazi** : Krasitjet e hardhisë , (Shtëpia Botuese “Globus R” Tiranë , 1995.
6. **H.Fiku** : Raport përfundimtar i kërimit në fermë : “Format optimal të krasitjes së vreshtave në kultivarët e hershëm për tryezë”, Botim i Q.T.T.B. Vlorë , viti 2011.
7. **A. Lazaj, Hipokrat Fiku** : Kultivimi i rrushit pa farë (Broshure).