

Ndikimi i mbajtjes së kurorës në kultivarët autokton (Pulëz dhe Karkanjuz).



Studim

Titulli: **Ndikimi i mbajtjes së kurorës në kultivarët autokton (Pulëz dhe Karkanjuz).**

Punoi: Ll. Dhima; Email: llambrohdhima@gmail.com

Vitet e kërkimit: 2017-2018

Qëllimi i kërkimit:

Ngritja e këtij studimi ka si qëllim sqarimin e disa problemeve kryesore që kanë të bëjnë me prodhueshmërinë dhe cilësinë e tij, në forma dhe ngarkesa të ndryshme, gjatë krasitjeve dimërore.

Hyrje:

Nisur nga kërkesat për treg, konsum i freskët rrushi, për përpunim industrial (konjak, vere, raki, likerna etj), apo dhe eksport, rritet nevoja për tu marrë me kulturën e hardhisë. Në këtë kuadër për t'ju përgjigjur krëkesave të tanishme nevojitet jo vetëm shtimi i sipërfaqeve të kultivuara e përmirësimit të tyre por njëkohësisht edhe rritja e aftësive prodhuese e konkurrese të kultivarëve autoktonë në raport me të tjerët.

Dy kultivarët autokton Pulës dhe Karkanjuz japin prodhime me vlera të larta teknologjike. Por në kushtet e thatësisrës së gjatë verore dhe diversitetit të nivelit të fermave dhe fermerëve për zbatimin e masave agroteknike këta dy kultivarë në ekonomitë ku kultivohen sistemi i mbajtjes së kurorës mund të jetë një faktor për përmirësimin e gjëndjes së vreshtave në nivel ferme. Dy format, më të aplikuara për dy tipe krasitje të gjatë dhe të shkurtër atë të tipit Kordon Roaja dhe Gyo të një/anëshme.

Vendi: Studimi kërkues u ngrit në sektorin e BE Shamogjin të QTTB Vlorë.

➤ **Materiali dhe metodat e përdorura:**

Studimi u ngrit në formën e provave në bazën e Shamogjinit të QTTB Vlore në kulturën e hardhisë, në kultivarët autoktonë Pulëz dhe Karkanjuz të shartuara mbi të njëjtën nënshartesë (SO4) me të cilat ka afinitet të mirë në koleksionin e vreshtit, të mbjellë në vitin 2014, në distancat 2,4x1,4 m.

Parcela ku u ngrit studimi shtrihet në kundrejtim Veri - Jug, me një sipërfaqe rreth 0.1 ha nga 0.3 ha të kultivuar me këto lloje. Toka është subargjilore, e mesme, me taban të thellë dhe e përshkueshme nga uji, me ujëra freatike nën 1m.

Studimi u ngrit në formën e provave :

Prova e parë Kordon Roaja e njëanshme dhe

Prova e dytë Gyo e njëanshme. Për çdo prove u morën në studim nga 30 bimë

Treguesit e mare në studim janë:

- 1- Numri i sythave dimërore të çelur.
- 2 - Numri i lastarëve të zhvilluar prej sythave dimërore.
- 3 - Numri i lastarëve frutore në raport me lastarët e zhvilluar.
- 4 - Struktura prodhuese e lastarëve frutore :
 - a) Numri i lastarëve frutore me një luleri.
 - b) Numri i lastarëve frutorë me dy luleri.

Ndikimi i mbajtjes së kurorës në kultivarët autokton (Pulëz dhe Karkanjoz).

- c) Numri i lastarëve frutore me tre luleri e lart.
 5 - Koeficientët e prodhueshmëris :
 a) absolute
 b) relative.
 6 - Numri i veshuleve të vjelë për një hardhi.
 7 - Pështa mesatare e një veshuli në gram.
 8 - Indekset e prodhueshmëris:
 a) absolute
 b) relative.
 9 - Prodhimi i vjelë në kg/rrënjë dhe kv/ha.
 10 - Ndërtimi mekanik i vreshtit (skema) .
 11 - Analizat kimike (makrocilësore) të rrushit (sheqer,aciditet)

Të gjitha shërbimet e tjera agroteknike u kryen në të njëjtën kohë dhe në të njëjtën mënyrë pa patur ndryshime e dallime sikurse ato në prodhimin e gjerë.

SKEMA E VENDOSJES NË PARCELË

ORIENTIMI : <div style="display: flex; justify-content: center; align-items: center; gap: 20px;"> <div style="text-align: center;">L ↑ YV ← ● → J ↓ P</div> </div>													
↑	R14												↑
	R13												
	R12												
	R11												
	R10												
	R9												
	R8												
	R7												
	R6												
	R5												
	R4												
↓	R3	PROVA 1						cv. Pulëz - Forma Kordon Roya E njëanëshme PROVA 1	↑				
		B2 V1P1 Pulëz Kordon Roya Njëanë	B2 V1P2 Pulëz Kordon Roya Njëanë	B2 V1P3 Pulëz Kordon Roya Njëanë					↓				
	R2	PROVA 2			PROVA 2			cv. Karkanjoz / Pulëz - Forma GYO E njëanëshme PROVA 2	↓				
		B1 V2P1 Karkanj GYO Njëan	B1 V2P2 Karkanj GYO Njëan	B1 V2P3 Karkanj GYO Njëan	B2 V2P1 Pulëz GYO Njëan	B2 V2P2 Pulëz GYO Njëan	B2 V2P3 Pulëz GYO Njëan						
	R1	PROVA 1						cv. Karkanjoz - Kordon ROYA E njëanëshme PROVA 1					
		B1 V1P1 Karkan Kordon Roya Njëanë	B1 V1P2 Karkan Kordon Roya Njëanë	B1 V1P3 Karkan Kordon Roya Njëanë									
KOLEKSIONI I RRUSHIT													

Ndikimi i mbajtjes së kurorës në kultivarët autokton (Pulëz dhe Karkanjoz).

PROVA 1– Kultivari Karkanjoz; forma e krasitjes: Kordon Roya e njëanshme.

PROVA 2– Kultivari Karkanjoz, forma e krasitjes: Gyo e njëanshme.

PROVA 2– Kultivari Pulëz; forma e krasitjes: Gyo e njëanshme.

PROVA 1– Kultivari Pulëz, forma e krasitjes: Kordon Roya e njëanshme.

➤ Rezultate dhe diskutime:

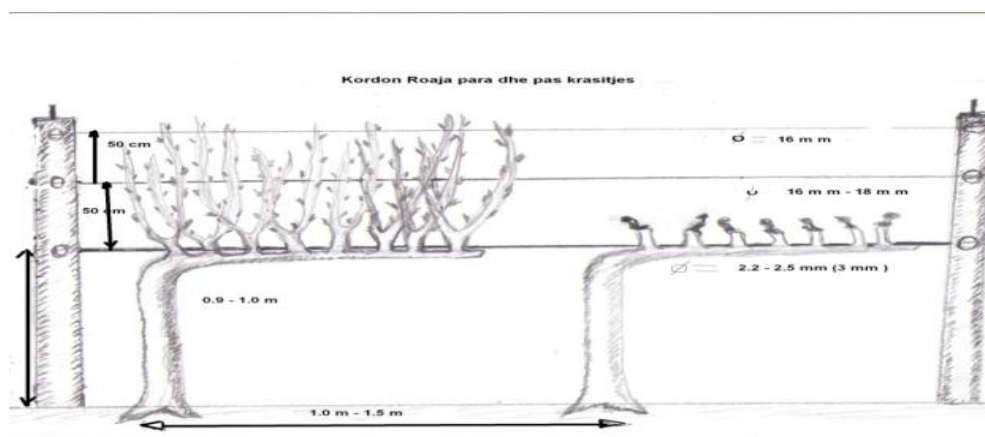
Formimi i kurorës **Roaja e njëanshme**: Kjo formë bën pjesë në grupin e kordonëve, por këtu u zbatua krasitja e shkurtër me çepa të shtrirë në gjatësi të kordonit. Për formimin e saj u veprua kështu në vazhdimësi të viteve :

Në vitin e parë, ishte vepruar me synim që nga të dy sythat e lënë për rritje, ai më i dobëti pincohet në 4 gjethe, lastari tjetër lidhet që të rritet lirshëm dhe vertikalisht.

Në vitin e dytë, nga dega e rritur vitin e parë, u zgjodh më e mira dhe u shkurtua në telin e parë, në 40-70 cm lartësi. Nga lastarët që dolën ku kordoni ishte me të dy krahët, u pre njëri prej tyre dhe u shtri në tel. Shtrirja u bë për të gjitha bimët nga njëri krah.

Në vitin e tretë, u krye krasitja prodhuese. Për shkak të zhvillimit të bimëve nga kujdesi i bërë me shërbimet agroteknike formimi i kurorës u arrit që vitin e tretë.

Në çepat e hallkave prodhuese sharmendat shkurtohen me 1-2 sytha, zgjidhet lastari që është më afër bazës, në mënyrë alternative çdo vit. Në se nuk do të ishte formuar kurora do të përsëritej kjo krasitje derisa të formohej kordoni dhe sharmenda u pre në gjysmën e gjatësisë me syth nga poshtë që të çelin tërë sythat e lënë në gjatësi të sharmendës. Pas çeljes latarët e rinj u zgjodhën e u rralluan në largësi 20-25 cm larg njeri-tjetrit, mbi të cilët formuan hallkat e prodhimit. Lastarin e majës e lamë për rritje të lirshme për zgjatjen e kordonit në rastin kur nuk ishte arritur gjatësia e kordonit. Në rastin kur ishte arritur gjatësia e kordonit sharmendat e lëna u krasiten mbi 1-2 sytha për formimin e çepave së bashku me sharmendën e majës.

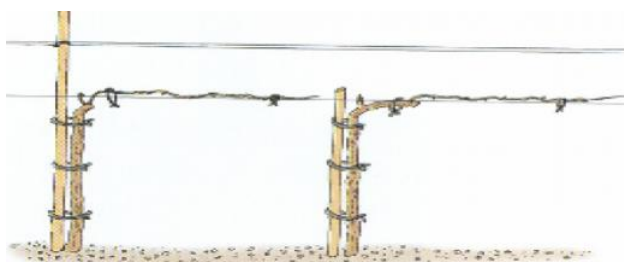


Forma Kordon roaja para dhe pas krasitjes



Formimi i kurorës **Gyo e njëanshme**.

Ndikimi i mbajtjes së kurorës në kultivarët autokton (Pulëz dhe Karkanjoz).



Forma Gyo e njëanëshme në prodhim krasitjes

Forma Gyo e njëanëshme pas

Kjo formë bën pjesë në format e krasitjes së përzier, është nga më të njohurat dhe të përdorëshme sidomos për kultivarët autoktonë të Karkanjozit e Pulësit që nga çepi i shkurtër që lemë të rriten lastarë për prodhimin e vitit të ardhshëm dhe një sharmendë të gjatë me deri në 16 sytha.

Në vitin i parë, ishte vepruar me synim që nga të dy sythat e lenë për rritje, ai më i dobëti pincohet në 4 gjethe, lastari tjetër lidhet që të rritet lirshëm dhe vertikalisht.

Në vitin e dytë, lastarin më të mirë e shtrijmë në lartësinë e telit të parë duke i lënë 3-4 sytha nga të cilët mërret prodhim qysh këtë vit.

Në vitin e tretë, u krye krasitja prodhuese. Për shkak të zhvillimit të bimëve nga kujdesi i bërë me shërbimet agroteknike formimi i kurorës u arrit që vitin e tretë, duke bërë alternimin e çep – sharmendë ku u pre sharmenda dhe u la çepi ku çelin lastarët, ku i bazës lihet si çep dhe ai i sipërmi lihet si sharmendë në ngarkesën e duhur, pra nga sharmendat e rritura, ai që është më afër trupit u krasit me 2 sytha dhe shërben si çep zëvendësimi për vitin tjetër, ndërsa sharmenda tjetër u krasit me deri në 16 sytha. Kjo bëhet në mënyrë alternative për çdo vit.



Nga puna në cv.Pulës dhe Karkanjoz

➤ **Rezultatet e treguesve**

Gjatë aplikimit (provave) u ndoqën dhe analizuan këta tregues:

- Të dhënat agrobiologjike dhe të prodhimit Pulës

Mesatarja e viteve 2017- 2018 për forma e mbajtjes së kurorës: *Kordon Roya dhe Gyo*

Ndikimi i mbajtjes së kurorës në kultivarët autokton (Pulëz dhe Karkanjoz).

(Tabela nr.1)

PROVA	Koeficienti i çeljes së sythave %	Nr. gjithësejt i lulesave	Koeficienti i prodhimit Absolut	Koeficienti i prodhimit Relativ	Nr. Gjithësejt i veshuleve ne vjelje	Pesha mesatare e nje veshuli ne gr.	Prodhimi i vjete ne Kg/rrenje	Rendimenti Kv/ha	Permbajtja e sheqerit %	Permbajtja e aciditetit gr/l	Indeksi i prodhimit Absolut	Indeksi i prodhimit Relativ	Forma e krasitjes per Kultivarin
Mesatare PROVA 1 2017	82.3	18.6	1.85	1.38	7.5	339	2.6	93	21	4.6	627	466	Mono Kordon Roya
Mesatare PROVA 1 2018	85.6	21.7	1.74	1.52	21.7	376	8.1	242	21	5.5	655	572	
Mesatare 2017-2018 PROVA 1	83.9	20.1	1.8	1.5	14.6	357	5.4	167.6	21.3	5.1	641	519	
Mesatare 2018 PROVA 2	80.4	12.7	1.55	0.90	12.7	373	4.7	141	21	6.9	579	336	Mono Gyo
Mesatare 2017 PROVA 2	84.9	18.2	1.86	1.27	7.7	342	2.6	95	21	4.6	634	432	
Mesatare 2017-2018 PROVA 2	83.4	18.3	1.8	1.3	12.8	357	4.7	147.8	21.2	5.3	627	465	

Ndikimi i krasitjes në elementët e prodhueshmërisë agrobiologjike dhe të prodhimit te kultivari Pulës

- Të dhënat agrobiologjike dhe të prodhimit Karkanjoz

Mesatarja e viteve 2017- 2018 për forma e mbajtjes së kurorës: **Kordon Roya dhe Gyo**

(Tabela nr.2)

PROVA	Koeficienti i çeljes së sythave %	Nr. gjithësejt i lulesave	Koeficienti i prodhimit Absolut	Koeficienti i prodhimit Relativ	Nr. Gjithësejt i veshuleve ne vjelje	Pesha mesatare e nje veshuli ne gr.	Prodhimi i vjete ne Kg/rrenje	Rendimenti Kv/ha	Permbajtja e sheqerit %	Permbajtja e aciditetit gr/l	Indeksi i prodhimit Absolut	Indeksi i prodhimit Relativ	Forma e krasitjes per Kultivarin
Mesatare PROVA 1 2017	89.6	18.6	1.74	1.51	7.1	450	3.4	124.1	20.6	5.4	894	779	Mono Kordon Roya
Mesatare PROVA 1 2018	77.8	12.2	1.5	1.1	12.2	491	5.9	178	20.3	4.6	743	521	
Mesatare PROVA 1 2017-2018	83.7	15.4	1.63	1.29	9.63	471	4.6	151	20.5	5	819	650	
Mesatare PROVA 2 2017	85.3	17.3	1.83	1.45	7.67	481	3.7	134	19.1	6.9	882	694	Mono Gyo
Mesatare PROVA 2 2018	75.2	11.8	1.41	1.03	11.1	489	5.3	161	20.2	4.9	690	503	
Mesatare 2017-2018 PROVA 2	80.2	14.6	1.62	1.24	9.37	485	4.5	147	19.7	5.9	786	598	

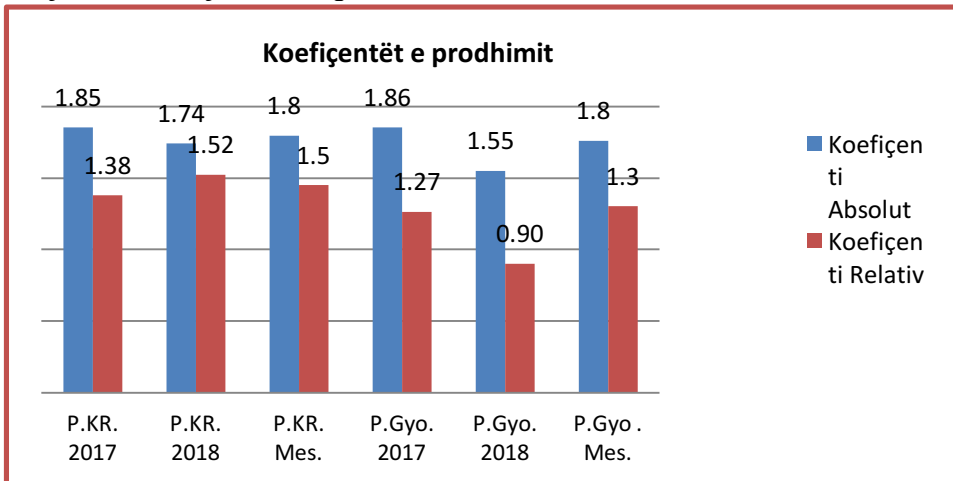
Ndikimi i mbajtjes së kurorës në kultivarët autokton (Pulëz dhe Karkanjor).

Ndikimi i krasitjes në elementët e prodhueshmërisë agrobiologjike dhe të prodhimit të kultivari Karkanjor

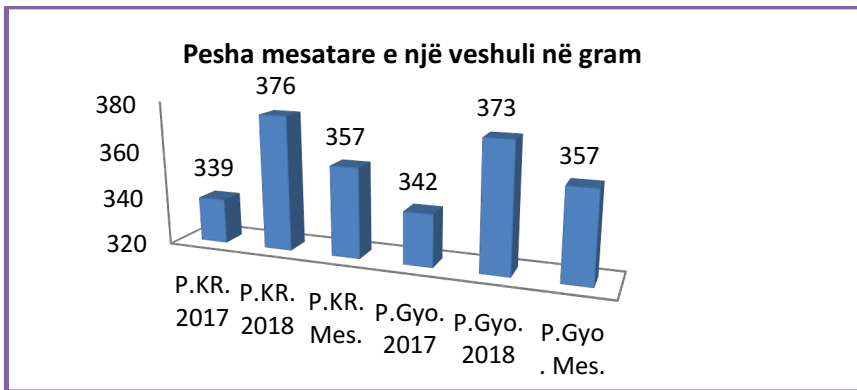
Analizat e kryera, grafikë, diskutime:

Graf.nr.1 - Koefficienti i çeljes së sythave në % të cv. Pulë

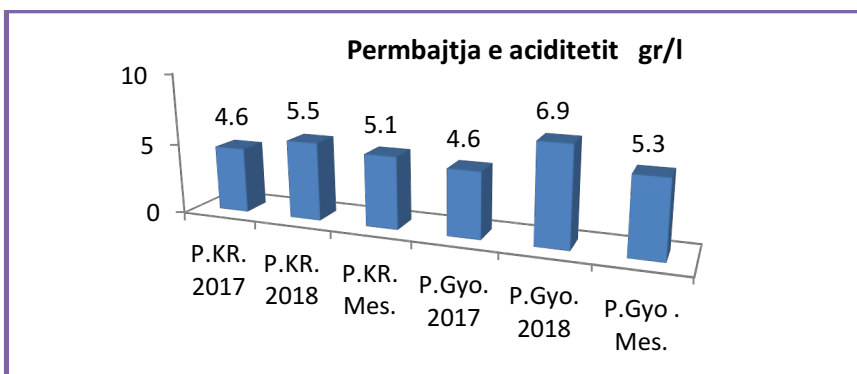
Graf.nr.2 – Koefficientët e prodhimit të cv. Pulës



Graf.nr.3 – Peshë e një veshuli në gram të cv. Pulës

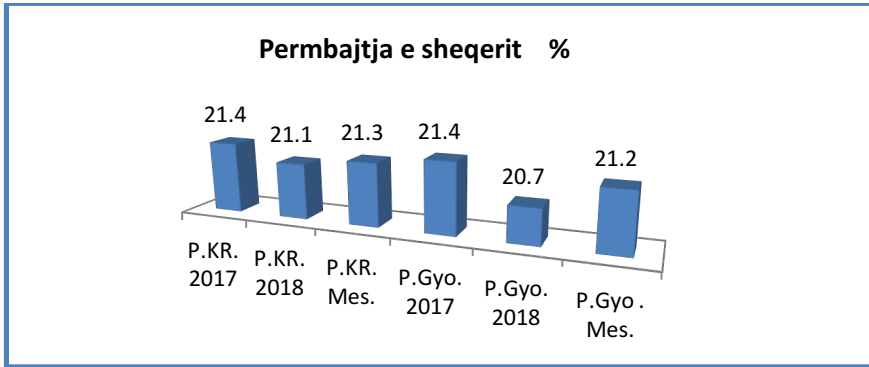


Graf.nr.4 – Përmbajtja e acidit në gr/l të cv. Pulës

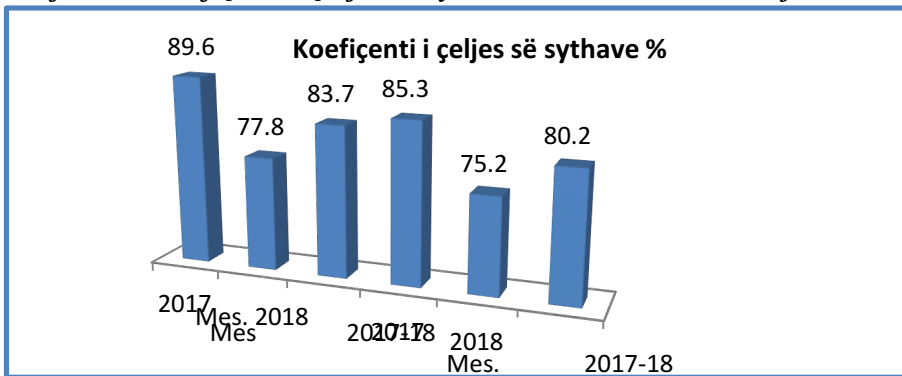


Ndikimi i mbajtjes së kurorës në kultivarët autokton (Pulëz dhe Karkanjoz).

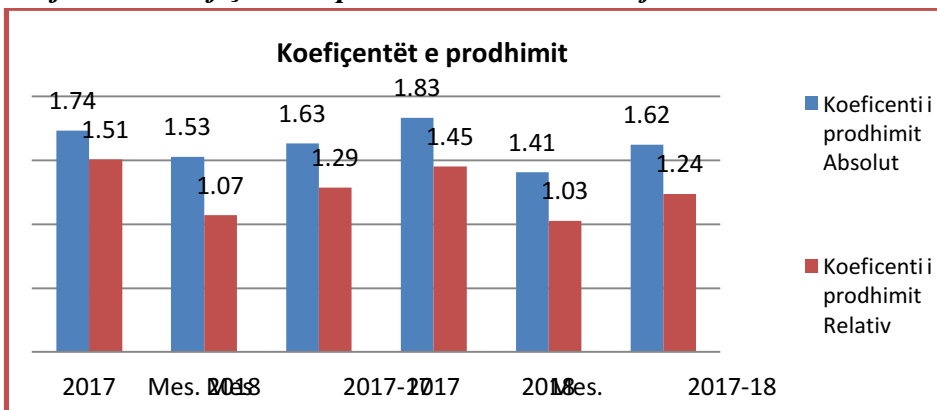
Graf.nr.5 – Përmbajtja e sheqerit në % te cv. Pulës



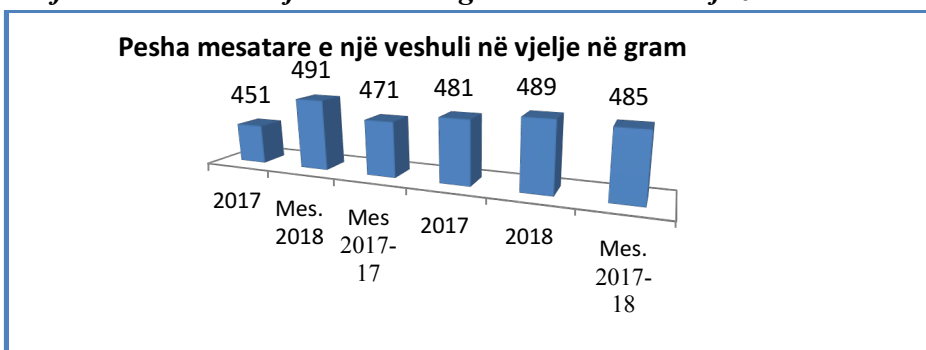
Graf.nr.6 - Koefficienti i çeljes së sythave në % te cv. Karkanjoz



Graf.nr.7 – Koefficientët e prodhimit te cv.Karkanjoz

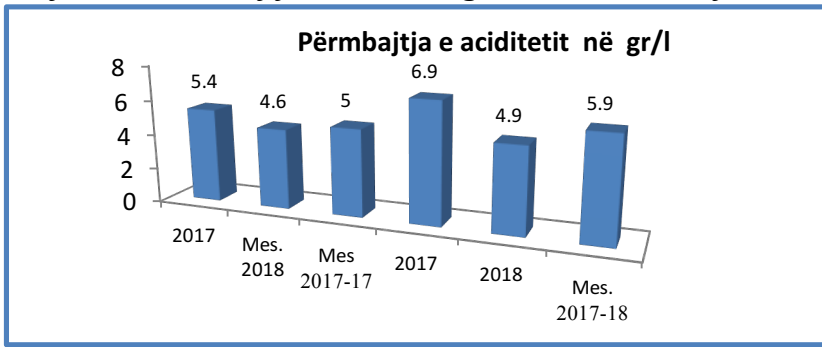


Graf.nr.8 – Peshë e një veshuli në gram te cv. Karkanjoz

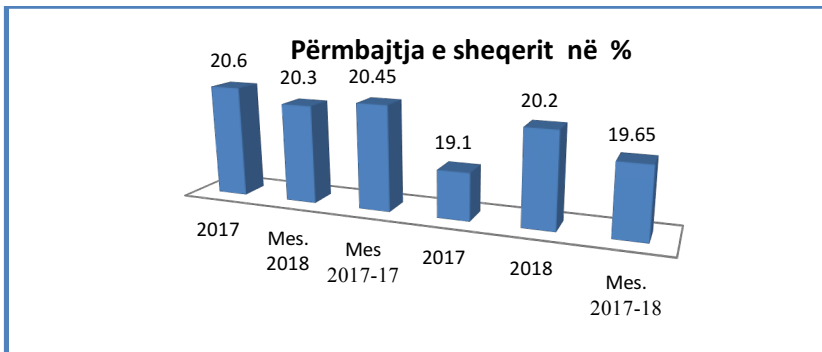


Ndikimi i mbajtjes së kurorës në kultivarët autokton (Pulëz dhe Karkanjoz).

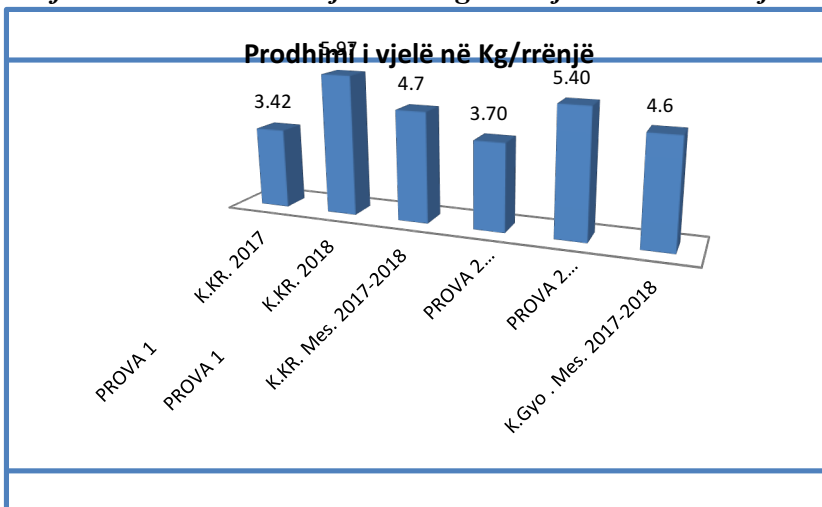
Graf.nr.9 – Përmbajtja e acidit në gr/l te cv. Karkanjoz



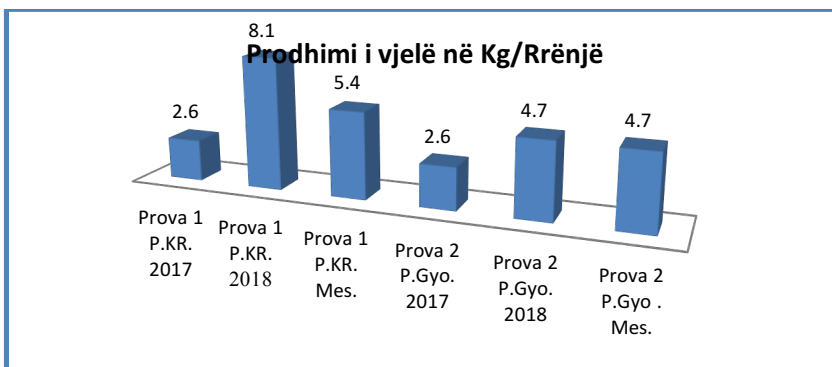
Graf.nr.10 - Përmbajtja e sheqerit në % te cv. Karkanjoz



Graf.nr. 11 -Prodhimi i vjelë në Kg./Rrënjë te cv. Karkanjoz



Graf.nr. 12 -Prodhimi i vjelë në Kg./Rrënjë te cv. Pulës



Ndikimi i mbajtjes së kurorës në kultivarët autokton (Pulëz dhe Karkanjoz).

➤ Diskutime

Treguesit agrobiologjikë dhe të prodhimit: Provat e vitit 2017 ishin, për të dy format e krasitjes Kordon Roya dhe Gyo.

1- Çelja e sythave mesatarisht, nga krahasimi i të dhënave rezultojnë që të shkojnë nga 83.4-83.9 % te kultivari Pulës dhe nga 80.2 - 83.7% te kultivari Karkanjoz. Kemi një normë çelje te kultivari Karkanjoz prej 3,5 % më shumë nga 0.5 % që është te Pulësi, kjo shpjegohet për shkak të natyrës biologjike që ka kultivari Karkanjoz.

2 - Numuri i lulesavemesatraisht, shkon në rritje nga 18.3-20.1 te kultivari Pulës dhe nga 14.6-15.4 te kultivari Karkanjoz, në fafor të formës Kordon Roya (*Prova 1*).

3- Koeficientët e prodhimit mesatarisht, absolut ruajnë një konstante të njëjlojtë pa ndryshim që shkon nga 1.8 te kultivari cv.Pulës dhe 1.7 te kultivari Karkanjoz; dhe **relativ** shkon nga 1.3-1.5 te cv.Pulës dhe nga 1.4-1.5 te cv.Karkanjoz. Pra, forma e mbajtjes Kordon Roya(*Prova 1*) është më e mirë nga ajo e Gyo.

4- Numuri i veshulëve në vjelje, mesatarja shkon nga 14.6 te cv.Pulës për provën 1 në 12.8 për provën 2, ndërsa te cv.Karkanjoz shkon respektivisht nga 9.63 në 9.37., gjë që tregon epërsinë e formës së krasitjes për Provën 1.

5- Peshë e veshulit mesatarisht për bimë në gram, ruan një konstante të të dya provat prej 357 gr./bimë te cv.Pulës, por me diferencë më të madhe në vite te prova 1 dhe nga 471-485 gr./bimë te prova 2. Kjo shpjegohet për arsyen natyrale dhe të drejtë në proporcion të zhdrejtë me prodhimin, sepse numuri i veshulëve për çdo bimë shkon në gati 2-3 hër me i vogël te prova 2 sesa prova 1.

6- Treguesit e prodhimit mesatar, nga krahasimi i të dhënave ndër vite dhe prova rezultojnë se te Pulësi shkon nga 4.7-5.4 kg/rr. dhe te Karkanjozi shkon nga 4.5-4.6 kg/rr. në favor të formës Kordon Roya (*Prova 1*). Shikojmë një diferencë prodhimi më të madhe te *Prova 1* me 0.7 kg/rr në krahasim me 0.1 kg/rr te *Prova 2*.

7- Rendimenti mesatar, shkon nga 147.8- 167.6 kv/ha nga prova 2 te prova 1, te cv.Pulës, ndërsa te cv.Karkanjoz, shkon nga 147-151 kv/ha, nga prova 2 te prova 1. Pra, rezultojnë se Prova 1 ka prodhimin më të madh se Prova 2..

8- Përqindja e sheqerit dhe aciditetit mesatarisht(Nga laboratorit i QTTB Vlorë), nga ku rezultoi:

Për kultivarin Pulës 21.15 % sheqer dhe 4.85 gr./l aciditet dhe për cv. Karkanjoz përkatësisht 19.85% sheqer e 5.15 gr./l aciditet si dhe lëndë e thatë respektivisht 74 % e 75 %. Ndërsa për vitin 2018 ishin përkatësisht 20.9 % sheqer e 6.7 gr./l aciditet si dhe 74% lëndë e thatë te kultivari Pulës dhe 20.25% sheqer, 4.75 gr./l aciditet si dhe 75 % lëndë e thatë te kultivari Karkanjoz. Pra, nga krahasimi i të dhënave për format e krasitjes treguesit mesatarë shkojnë në rritje në favor të Provës 1 (forma Kordon Roya)

➤ **Rezultatet,** dolën nga përpunimi dhe përshkrimi i vrojtimit të të dhënave të provave të bëra në QTTB Vlorë, për periudhën dy vjeçare 2017-2018 dhe analizës së tyre sipas metodikës, duke paraqitur tabelat dhe grafikët përkatës të treguesve që u morën .

➤ Konkluzionet.

1- Ngarkesa me sytha për bimë nga format e krasitjes së aplikuar është mbajtur konstante me 18 sytha dhe që rezultojnë me prodhim cilësor.

Ndikimi i mbajtjes së kurorës në kultivarët autokton (Pulëz dhe Karkanjoz).

- 2 - Numri gjithësejt i veshulëve në vjelje, më i mirë ishte te cv. Pulës mesatarisht me 13-14 veshulë dhe te cv.Karkanjoz me 9-10 veshulë.
- 3 – Peshë e një veshuli është më e madhe te Prova 1 që shkon në 376 gram te cv.Pulës dhe 481 gram te cv.Karkanjoz, pra forma Kordon Roya është më e mira.
- 4- Prodhimi më i lartë dhe me tregues më cilësorë është marrë te forma e krasitjes Kordon Roya (Prova 1) në 8.1 kg./Rr. te Pulësi dhe 5.9 kg./Rr. te kultivari Karkanjoz.
- 5 – Permbajtja më e lartë e sheqerit u arrit në Provën 1 që shkon në 21.3 % te cv.Pulës dhe 20.6 te cv.Karkanjoz, pra forma Kordon Roya është më e mira.

- **Përfundimi**, Analizat dhe krahasimi i të dhënave të nxjerrura për treguesit e marrë në këto prova nga tabelat dhe grafikët përkatës, për format e krasitjes Kordon Roya dhe Gyo, për kultivarët Pulës dhe Karkanjoz, për vitet 2017-2018, respektivisht, na çojnë në një përfundim që treguesit janë në rritje në fafor të vitit 2018, si dhe forma më e mirë e mbajtjes së kurorës është ajo e Kordon Roya nga forma Gyo.

- **Rekomandimi**.
Për të dy kultivarët autoktonë Pulës dhe Karkanjoz rekomandojmë formën e krasitjes Kordon Roya (*të një anëshme*) në raport me formën Gyo(*të një anëshme*) me një ngarkesë prej 18 sythash për rrënjë.

- **Efektiviteti ekonomik**: Nuk ka diferenca në shpenzime pasi është viti i parë i studimit. Ndryshimet do të pasqyrohen vitet në vazhdim.

- **Përgatitja e mesazheve për fermerin, komente**: Në kohën e krasitjes u orgazua demonstrim për format e mbajtjes së kurorës në bimë duke dhënë njohuri praktike mbi to.

- **Trajnime, demonstrime, temë trajnimi (lidhur me kërkimin), foto nga puna e bërë për këtë kërkim**: Gjatë të këtij kërkimi u kryen trajnime në vite si dhe paraqitje të fletpalosjes, foto, etj.

LITERATURA:

1. **P.Sotiri, T.Gjermani, T.Nini** : Viticultura 1973.
2. **M.Pelingi,V.Abazi**: Për një vreshtari intensive e rentabile/: “Kalimi në forma kordoni” (Bujq.Soc. 2/1973)
3. **P.Sotiri** : Ndikimi i krasitjeve mbi llojin e rrushit “Mavrud”, Bul.Shkenc.Bujqës. Nr. 1 / 1976.
4. **P.Sotiri**: Krasitja, prodhimi dhe cilesia tek lloji i rrushit “Sheshi i Bardhe”, Bul.Shkenc.Bujq. Nr.1/ 4 / 1976.
5. **V. Abazi** : Krasitjet e hardhisë, (Shtëpia Botuese “Globus R” Tiranë , 1995.
6. **H.Fiku**: Raport përfundimtar i kërkimit në fermë: “Format optimal të krasitjes së vreshtave në kultivarët e hershëm për tryezë”, Botim i QTTB. Vlorë, viti 2011.